



PEDERSÖRENEJDENS KYRKLIGA SAMFÄLLIGHET

**UTREDNING AV MÖJLIGHETER TILL UTÖKAT SAMARBETE  
MELLAN FÖRSAMLINGAR I PEDERSÖRENEJDEN**

utförd av

ROY ALLER

Väståboland  
20.11.2009

## INNEHÅLLSFÖRTECKNING

### **1. Inledning**

- 1.1 Uppdraget
- 1.2 Arbetsmetoder

### **2. De nuvarande församlingarna och samfälligheten**

- 2.1. Historik i korthet
- 2.2. Församlingarna
- 2.3. Samfälligheten
- 2.4. Församlingsarbetet
- 2.5. Personalfrågor
- 2.6. Stödfunktionerna
  - 2.6.1. Förvaltningen och redovisningen
  - 2.6.2. Kosthållen
  - 2.6.3. Fastigheterna
  - 2.6.4. Begravningsväsendet
  - 2.6.5. Principerna för personalförvaltningen
  - 2.6.6. Familjerådgivningen
  - 2.6.7. Centralregistret

### **3. Ekonomin**

#### **4. Om identitet**

- 4.1. Identitetens betydelse i församlingsarbetet
- 4.2. Orsaker till medarbetares identitetskris
- 4.3. Identitetskriser bland församlingsmedlemmar
- 4.4. Identiteten inom ett område

#### **5. Utvecklingsmöjligheter i nuvarande församlingsstruktur**

- 5.1. Kyrkans område och uppgifter
- 5.2. Byråkratiska krav och regler
- 5.3. Tjänsteinnehavare och arbetstagare i församling
- 5.4. Samarbete mellan församlingar
- 5.5. Kyrkans strategi för IT

#### **6. Strukturella alternativ**

- 6.1. Avtalsbaserat samarbete
- 6.2. Möjligheter på basnivån
- 6.3. Samarbete med Larsmo församling
- 6.4. Prosterisamarbetet
- 6.5. Möjligheter på samarbetsnivån
  - 6.5.1. Personal- och ekonomiförvaltningen (HeTa)
  - 6.5.2. Anskaffningsverksamheten
  - 6.5.3. Centralt förda register
  - 6.5.4. Begravningsväsendet
  - 6.5.5. Kosthållsfunktioner
  - 6.5.6. Skötseln av fastigheter och närområden
  - 6.5.7. Övriga samarbetsobjekt

#### **7. Sammanslagningalternativet**

#### **8. Slutsatser med rekommendationer**

- 8.1. Samfälligheten
- 8.2. Samarbetsförslag

### **Bilaga**

AVTAL OM SAMARBETE MELLAN FÖRSAMLINGARNA OCH SAMFÄLLIGHETERNA INOM PEDERSÖRE PROSTERI

## MÖJLIGHETER TILL UTÖKAT SAMARBETE MELLAN FÖRSAMLINGAR I PEDERSÖRENEJDEN

### 1. Inledning

#### 1.1. Uppdraget

Gemensamma kyrkorådet beslutade den 25 mars 2009 av prosten Jan-Erik Nyman begära en utredning om möjligheten till utökad samarbete vad gäller den andliga verksamheten och av yrkesrevisor Roy Aller en utredning om möjligheten till utökad samarbete vad gäller ekonomi och förvaltning inom Pedersörenejdens kyrkliga samfällighet och dess församlingar. Utredningsmännen gör varsin utredning.

#### 1.2. Arbetsmetoder

Utredarna inledde arbetet vid ett sammanträde med gemensamma kyrkorådet den 29 april 2009. Vid tillfället diskuterades olika frågor som borde klarläggas i det förestående utredningsarbetet. Enligt den tidtabell som godkändes under de inledande diskussionerna skall utredningen av ekonomin och förvaltningen med hänsyn till budgetberedningen för nästa år vara färdigställd inom oktober 2009.

Den 12 juni 2009 sammanträffade utredaren med personalrepresentanter för de olika ansvarsområdena inom samfälligheten organisation. Nuvarande arrangemang och möjligheter till vidareutveckling utreddes kl. 9.00-14.30.

För att utreda förhållningssättet till samarbetsmöjligheter och -behov i Larsmo församling diskuterades dessa frågor tillsammans med kyrkoherden och kyrkorådet den 31.8.2009.

Enligt förfarandet i tidigare utredningsprojekt angående förvaltningen och ekonomin har en öppen insyn och växelverkan mellan beställare och utredare eftersträvats. Detta betyder att utredningsarbetet i form av utkast successivt delgivits utsedda kontaktpersoner som därmed haft möjlighet att följa utredningens gång och bidra till dess innehåll.

Material och uppgifter som ligger till grund för gjorda utredningar har erhållits från samfällighetens centralkansli, kyrkostyrelsen och från tidigare utredningsprojekt. Det vägledande målet för utredningen har varit att försöka få fram och belysa olika möjligheter att få resurserna att räcka till för skötseln av de kyrkliga uppgifterna även om skatteunderlaget skulle minska. Uppdraget har tillsvidare inte ansetts omfatta tillgångarna för att utreda om det finns möjligheter att minska deras ekonomiska belastning eller för att prioritera behovet av alla befintliga fastigheter och byggnader.

Utredningen presenterades vid ett informations- och diskussions-tillfälle den 12 november i Jakobstads församlingscentrum. Efter detta tillfälle har utredningens innehåll inte ändrat i sak, fränsett några stilistiska justeringar och kompletteringar i anledning av de förda diskussionerna under presentationen.

## 2

### De nuvarande församlingarna och samfälligheten

#### 2.1.

##### Historik i korthet

Kristendomen aktualiserades för mer än 800 år sedan. Man antar att den kristna tron predikades i Pedersörenejden redan före det första korståget till Finland (1157) tack vare handeln och sjöfarten.

I Pedersöre grundades en av de två äldsta församlingarna i Österbotten. I det första lilla kapellet som kom till användning lästes den latinska mässan enligt romersk-katolsk tradition. En nattvardsbägare finns bevarad från den tiden, daterad till 1429. Den medeltida gråstenskyrkan, som troligen uppfördes i mitten av 1400-talet blev småningom för liten och ombyggdes under ledning av kyrkobyggaren Jakob Rijf till korskyrka i slutet av 1700-talet.

År 1691 kunde man inviga den första kyrkan i staden Jakobstad. Församlingen i staden var då kapell under Pedersöre. Den första kyrkan brändes ner under Stora ofreden 1714. Den nuvarande kyrkan byggdes på samma plats som den första och stod färdig 1731.

Hösten 1772 tog purmoborna i bruk en nybyggd kapellkyrka. Församlingen fortsatte att fungera som kapell under Pedersöre fram till år 1867 då Purmo blev en självständig församling.

Esse blev kapellförsamling under Pedersöre år 1736. Då hade ett kapell funnits i Esse åtminstone i 36 år. Enligt vissa uppgifter skall Karl XII redan 1714 ha gett församlingen kapellrättigheter, men handlingarna försvann på vägen mellan Bender; där kungen låg i fält, och Esse. Församlingen blev självständig församling 1865 men fick sin första egna kyrkoherde 1870. Församlingens nuvarande kyrka uppfördes 1770 av Matts Johansson Lillhonga.

## 2.2.

### Församlingarna

Pedersörenejdens nuvarande kyrkliga samfällighet är en organisation på samarbetsnivån med uppgifter som hör till förvaltningen, ekonomin och redovisningen. Följande enskilda församlingar hör till samfälligheten:

	<u>Medlemsantal</u>
• Jakobstads svenska församling	9.845
• Pietarsaaren suomalainen seurakunta	6.416
• Pedersöre församling	5.103
• Esse församling	2.923
• Purmo församling	1.226
<hr/>	
Medlemmar sammanlagt	25.513

### Statistikcentralens befolkningsprognos fram till år 2040

<u>År</u>	<u>2005</u>	<u>2010</u>	<u>2020</u>	<u>2030</u>	<u>2040</u>
Pedersöre	10501	10736	11214	11506	11500
Jakobstad	19343	19143	18745	18384	17856
<b>Pedersörenejden</b>	<b>29844</b>	<b>29879</b>	<b>29959</b>	<b>29890</b>	<b>29356</b>

*Källa: Tilastokeskus, Väestöennuste kunnittain ja maakunnittain vuoteen 2040 - Muuttoliikkeen sisältävä laskelma*

**Det svenskspråkiga befolkningsunderlaget har beräknats undergå följande ändringar från år 2005 till 2020**

<b>År</b>	<b>2005</b>	<b>2010</b>	<b>2015</b>	<b>2020</b>
Esse	2982	3118	3243	3380
Purmo	1454	1471	1476	1483
Pedersöre	6018	6290	6580	6898
Jakobstads sv.	10937	10983	10954	10881
<b>Pedersöre smf</b>	<b>21291</b>	<b>21861</b>	<b>22254</b>	<b>22642</b>

*Källa: Fjalar Finnäs, Det demokratiska läget och framtidsutsikterna i församlingarna i Pedersöre prosteri, Vasa 2007.*

I varje församling finns ett församlingsråd vars uppgifter och befogenheter grundar sig på ett reglemente. I praktiken är den enskilda församlingen fortfarande dels ett förvaltningsmässigt samfund och dels ett kyrkligt samfund även om samfälligheten sköter stödfunktionerna.

Man kan konstatera att de enskilda församlingarna i huvudsak sköter det kyrkliga församlingsarbetet på basnivån och verkar för ett fullföljande av församlingens uppgift genom att allmänt leda verksamheten och främja församlingens andliga liv.

*Slutsats:*

*Antalet svenskspråkiga medlemmar i samfälligheten och dess församlingar beräknas öka i viss mån fram till år 2020 medan de finskspråkiga medlemmarna beräknas minska i någon mån.*

## 2.3

### Samfälligheten

Uppgifterna som skall skötas av Pedersörenejdens kyrkliga samfällighet finns närmare bestämda i den grundstadga som gäller från den 1.1.2009. Redan i kyrkolagen bestäms att en kyrklig samfällighet skall sköta ärenden som gäller församlingarnas kyrkliga beskattning, fördelningen av kyrkoskatten och övriga gemensamma inkomster mellan församlingarna samt avgifterna till kyrkans centralfond och budgeten, finansförvaltningen, bokföringen, bokslutet och revisionen. Dessutom kan man i grundstadgan bestämma att samfälligheten även skall besluta i andra frågor. I Pedersörenejden är det bestämt att samfälligheten sköter

- fastighetsväsendet
- byggnadsväsendet
- begravningsväsendet

- anskaffning och underhåll av basutrustning i fastigheterna
- anskaffning och underhåll av tekniska hjälpmedel
- principerna för personalförvaltningen
- sjukhussjälavården
- familjerådgivningen
- förande av kyrkböcker

Församlingarnas tillgångar och förpliktelser tillhör den kyrkliga samfälligheten med undantag av sådan fast och lös egendom som genom gåva, testamente eller egna insamlingar tillhör och sköts av församlingen med beslutanderätt i församlingsrådet.

Genom att leda förvaltningen och skötseln av ekonomin jämte egendomen på samarbetsnivån strävar samfälligheten till att skapa möjligheter för skötseln av församlingarnas kyrkliga uppgifter. Följaktligen bör målsättningarna för resursanvändningen i samfälligheten vara att betjäna församlingarna effektivt med minsta möjliga användning av kyrkans medel. Balansen mellan de årliga inkomsterna och utgifterna måste vara under kontroll. Detta anses vara så viktigt att man i kyrkolagen bestämt att underskott måste täckas. Om samfälligheten kommer in i en situation där inkomsterna inte längre räcker till för alla utgifter uppkommer ett ekonomiskt problem som måste lösas. Först utreds möjligheterna att öka inkomsterna och minska utgifterna. Om inte dessa åtgärder räcker till måste mera drastiska åtgärder vidtas såsom permitteringar, minskning eller indragning av verksamhet, minskning av personal o.s.v.

I jakten på olika lösningar som kan förbättra den ekonomiska situationen kan t.ex. samordnade anskaffningar, gränsöverskridande samarbete, centralisering eller sammanslagning av församlingar höra till de frågor som blir aktuella att utreda. Målet för de ekonomiska besparingsåtgärderna är att kunna säkerställa den verksamhet som behövs för utbredningen av det kristna budskapet och förverkliga kärleken till nästan.

Arbetet inom en församling utförs i regel av personal mot lön enligt grunderna i tjänstekollektivavtalet för kyrkan. Ett samfund med anställd personal måste följa ett stort antal bestämmelser som skall följas av arbetsgivare. Samfälligheten fungerar som ett arbetsgiversamfund där förpliktelser av olika slag måste uppfyllas. Dessutom finns ett antal förvaltningsorgan som skall fungera enligt reglerna för dem. För ekonomin behövs ett redovisnings- och kontrollsystem som skall följa bestämmelserna i bokföringslagen och

kyrkostyrelsens anvisningar. Även skötseln av egendomen och gravplatserna behöver anställd personal för att kunna fungera på ett tillfredsställande sätt.

Man kan hålla med om att onödig byråkrati skall elimineras men det kan vara svårt att förverkliga denna målsättning utan onödiga risker. En förvaltning som klarar av alla förpliktelser till lägsta möjliga kostnad kan vara en värdefull målsättning.

En väl ordnad förvaltning med kunnig personal är en viktig del i helheten för att arbetet i församlingarna skall kunna skötas effektivt. Då inkomsterna hotar att minska bör alla utgifter granskas. Om förvaltningsutgifterna kan minskas kan detta ge mera resurser till församlingsarbetet. Vid en jämförelse med andra församlingar och samfälligheter kan man konstatera att förvaltningens andel av utgifterna varierar. Vilka orsaker ligger bakom? Finns det möjligheter att minska eller eliminera onödiga förvaltningsutgifter?

#### Samfälligheternas och församlingarnas årsarbetskraft/1000 medlemmar år 2007

	Totalt	Församlings- arbete	Förvalt- ning	Gravgårds- arbete	Fastigheter kyrkobetjäning
<b>Pedersörenejdens k.samf</b>	<b>4,5</b>	<b>2,5</b>	<b>0,6</b>	<b>0,4</b>	<b>0,9</b>
Esse	2,3	2,0	0,3		
Purmo	5,1	5,1	-		
Pedersöre	2,6	2,4	0,2		
Jakobstad sv.		2,2	2,0	0,2	
Pietarsaaren suom.	2,5	2,2	0,2		
<b>Borgå stift</b>	<b>3,4</b>	<b>2,0</b>	<b>0,5</b>	<b>0,3</b>	<b>0,6</b>
<b>Hela kyrkan</b>	<b>3,5</b>	<b>1,8</b>	<b>0,6</b>	<b>0,4</b>	<b>0,7</b>

Källa: Statistisk årsbok för kyrkan 2007.

Vid en jämförelse med uppgifterna från hela stiftet framgår att Pedersörenejdens kyrkliga samfällighet har mera arbetskraft inom alla fyra verksamhetsområden. Jämför man med hela kyrkan ligger samfälligheten över medeltalet beträffande församlingsarbetet och fastigheterna jämte kyrkobetjäning.

*Slutsats:*

*Om inkomsterna fortsätter att öka långsammare än utgifterna blir det nödvändigt att finna nya utvägar för att inte skötseln av kyrkans*

*uppgifter i området måste begränsas. Därför är det viktigt att försöka finna och ordna en förmånligare skötsel av stödfunktionerna.*

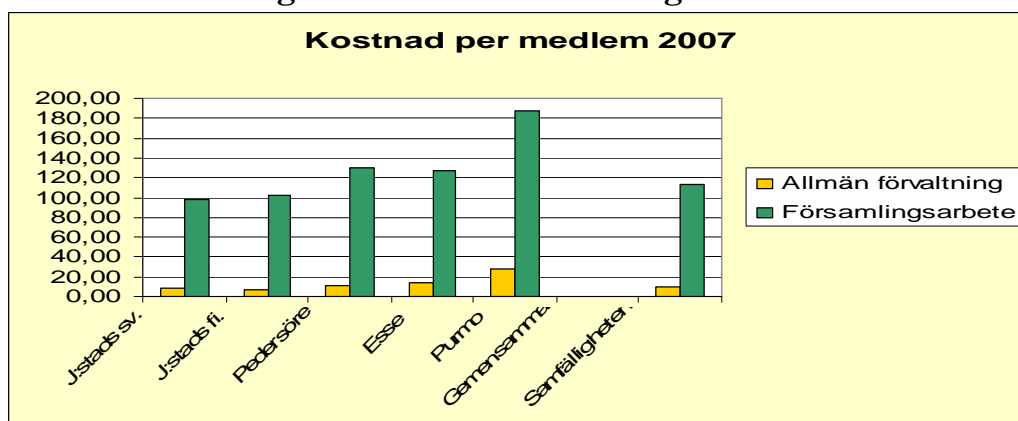
## 2.4.

### Församlingsarbetet

Skillnaderna i resursanvändningen är påfallande stora mellan samfällighetens församlingar. Man kan lätt inse att Jakobstad i egenskap av tätort klarar av att sköta församlingsarbetet med en mindre resursanvändning per medlem än de mera landsbygdsbetonade församlingarna. En fråga är om det är möjligt att åstadkomma en jämnare resursfördelning genom att analysera och ompröva verksamhets inriktning och omfattning enligt nya enhetliga grunder. Målet bör väl vara att kyrkans uppgifter blir skötta så att alla medlemmar inom samfällighetens område blir betjänade på ett jämlikt sätt. Denna målsättning har tillsvidare inte blivit ifrågasatt under de förda diskussionerna i Jakobstadsnejden.

Från den 1.1.2009 har nya enhetligare resursfördelningsgrunder tagits i bruk. Enligt dessa grunder skall varje församling kunna upprätthålla sina lagstadgade tjänster samt kyrka, församlingshem och kansli. Resten fördelas enligt antalet medlemmar i församlingen. Detta fördelningsförfarande kan fungera enligt de uppställda målen men om man skulle komma in i en situation där resurser och medlemsantal fortsätter att minska uppstår problem. En annan synpunkt kan basera sig på budget- och resultatansvarsprinciperna där alla delar i förvaltningen undergår samma kritiska granskning för att få ekonomin i balans. I en helt självständig liten församling kommer detta klart fram. Församlingen kan inte fungera om inkomsterna minskar så att de inte längre räcker till för att finansiera alla lagstadgade tjänster. Extern finansiering blir nödvändig.

**Tablå: Församlingarnas resursanvändning**



Personalutgifterna hör till den mest resurskrävande delen i verksamheten och detta gäller även i församlingsarbetet. Det är lättare att spara i inköpsverksamhet men å andra sidan är det svårt för en anställd att arbeta med två tomma händer. Det kan inte undvikas att man försöker utreda möjligheter till lösningar som kan förbättra planeringen och styrningen av personalens insatser dels med hänsyn till en jämnare arbetsbelastning på de anställda och dels med hänsyn till bästa möjliga inriktning av arbetet inom olika uppgiftsområden och verksamhetsdelar. Man kan ställa mål i dessa avseenden med det kan visa sig att det finns många hinder på vägen för att nå fram till de uppställda målen.

Några exempel på hinder som kan inverka:

- Församlingsgränserna kan hindra gränsöverskridande arbete om inte samarbetsavtal görs upp.
- Invanda arbetsmönster kan i vissa fall vara ett hinder vid förändring
- Församlingarnas har egna instruktioner för tjänsteinnehavare som kanske behöver omarbetas först
- Långa resor mellan bostad och arbetsplats kan vara en faktor att räkna med vid förändring av geografiska arbetsområden
- Förändrade förutsättningar, deltagarantal m.m.
- Bristande ledningsfunktioner
- Motreaktioner från personal

Församlingsgränsernas inom Pedersöre kommuns område finns fortfarande kvar även efter den genomförda kommunsammanslagningen. På många andra håll i landet har sammanslagningsåtgärderna berört församlingar på indragna kommuners områden.

Det kan vara värdefullt att analysera situationen för att finna möjliga förbättringar. Frågan om möjligheterna att ändra eller slopa församlingsgränserna inom samfälligheten har tillsvidare inte diskuterats i den omfattning att man redan nu kan ta ställning till förändringar. Det skulle vara viktigt att föra en sådan diskussion först. Under utredningen har samarbetsalternativet ställts i främsta rummet.

Till ett gott ledarskap hör bl.a. förmågan att väcka intresse, engagemang och samarbetsvilja hos de underlydande. Denna

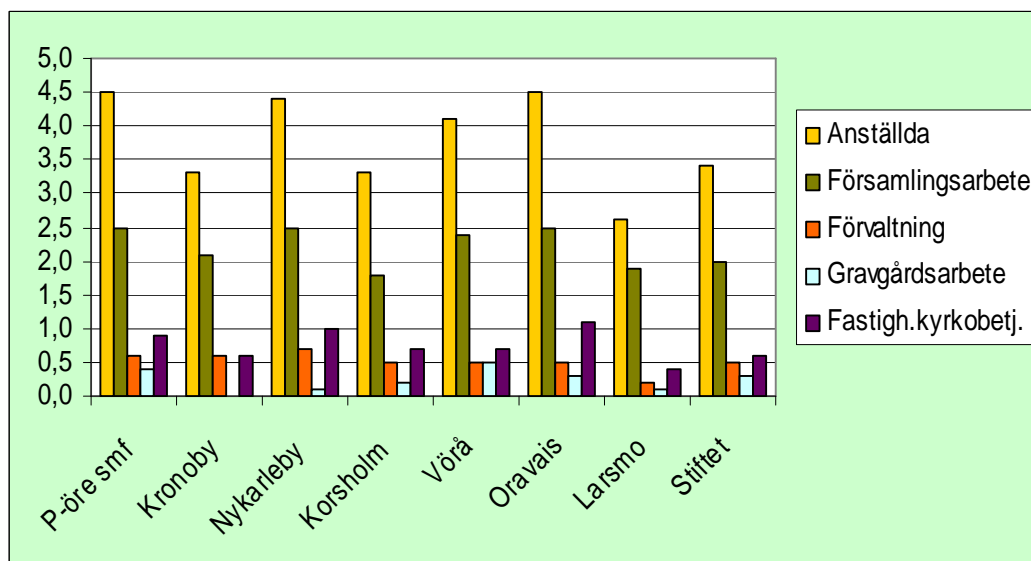
utredning berör dock inte innehållet i församlingsarbetet men detta kan gälla vilket arbete som helst och inte endast stödfunktionerna.

**Tablå: Personaljämförelse mellan församlingarna i prosteriet år 2007**

Årsarbetskraft/1000  
pers

	P- öre smf	Kronoby	Nykarleby	Korsholm	Vörå	Oravais	Larsmo	Stiftet
Anställda totalt	4,5	3,3	4,4	3,3	4,1	4,5	2,6	3,4
Församlingsarbete	2,5	2,1	2,5	1,8	2,4	2,5	1,9	2,0
Förvaltning	0,6	0,6	0,7	0,5	0,5	0,5	0,2*	0,5
Gravgårdsarbete	0,4	0,0	0,1	0,2	0,5	0,3	0,1	0,3
Fastigh.kyrkobetj.	0,9	0,6	1,0	0,7	0,7	1,1	0,4	0,6

**Tablå: Personaljämförelsen i grafisk form 2007**



Personalstyrkan i Pedersöre smf är på samma storleksnivå som i Nykarleby och Oravais. Ser man till församlingsarbetets personal är förutom de nämnda församlingarna även Vörå församling på samma nivå. Förvaltningspersonalen är mindre i Nykarleby men större jämfört med Oravais. Larsmo församling har mindre personal inom förvaltningen därför att ekonom- och bokföringstjänster köps av Norlic.

Enligt ovanstående uppgifter har personalstyrkan i Pedersöre smf i alla fem grupper (staplar) varit större än medeltalet för alla

församlingar i Borgå stift. Detta gäller även Oravais och Vörå församlingar. Det kan ha varit så att tillgången på resurser möjliggjort dessa nivåer. Situationen förändras om resurserna minskar.

*Slutsats:*

*Församlingsgränserna är en gammal konstruktion som inte befrämjar ett jämlikt församlingsarbete inom samfällighetens hela område om man inte målmedvetet strävar till att eliminera de avvikelser som gränserna förorsakat.*

2.5.

### Personalfrågor

Församlingsgränserna har i regel inramat församlingens personal så att deras arbete endast utförs inom den egna församlingens område. Några tjänster går över gränserna, t.ex. en församlingspastor som verkar i Esse och Purmo, kantors och kaplanstjänster med uppgifter i Jakobstad och Pedersöre samt en kanslist för Esse och Purmo.

Principerna för personalförvaltningen skall ordnas av samfälligheten och detta för tankarna till personalens arbetskapacitet och hur denna kapacitet skulle kunna utnyttjas på bästa sätt. Målet bör vara en så jämn och individuellt anpassad arbetsbelastning som möjligt på de anställda inom samfällighetens förvaltningsområde. Vilka möjligheter till utjämningar finns om man räknar med utökad gränsöverskridande verksamhet?

### Lagbestämmelser

Om det finns flere präster och lektorer i en församling skall arbetet fördelas mellan dem med tillhjälp av en arbetsfördelningsplan (KO 6:16). Detta avser den enskilda församlingen. Skall arbetet utsträcka sig till grannförsamlingens område bör det finnas avtal eller beslut som grund. Att uppgöra en arbetsfördelningsplan är ett hjälpmedel i rätt riktning då vi går vidare i utredningarna.

Församlingarna kan ingå avtal om att gemensamt sköta uppgifter som hör till dem. Man kan även avtala om att en församling sköter uppgifter för annan församlings räkning. (KL 12:1) Detta ger de möjligheter som behövs. Följande frågor gäller avtalets utformning och innehåll.

## Beredning och förverkligande

För att åstadkomma en jämn arbetsfördelning mellan personalen i samfällighetens församlingar behövs strängt taget följande handlingar:

- 1) Avtal (eller möjligen beslut i samfälligheten med stöd av grundstadgan)
- 2) Instruktioner för ifrågavarande tjänster
- 3) Arbetsfördelningsplaner
- 4) Översyn av resurs- och utgiftsfördelningen mellan församlingarna

Inledningen av den ärendeberedning som behövs torde kunna vidtas genom ett beslut i gemensamma kyrkorådet. Beredningsarbetet utförs inom centralförvaltningen i samförstånd med församlingarna.

En jämförelse av antalet anställda inom församlingarna och samfälligheterna inom Pedersöre prosteri år 2006 har varit tillgänglig som referensmaterial i denna utredning.

Följande framställning bygger på texten i prosteriutredningen.

### **Teologer, kantorer och diakonitjänster**

Medlemmar/teolog, kantor, tjänsteinnehavare inom diakoni

#### **Teologerna:**

I prosteriet finns i medeltal en teolog per 1.863 medlemmar. Medeltalet för hela landet är ca. 2.400 medlemmar. Härvid kan noteras att majoriteten av församlingarna i prosteriet har under 3000 medlemmar vilket anses förklara denna skillnad. Även inom samfälligheten finns skillnader mellan församlingarna. Skulle man gå in för ett utökat samarbete mellan dem kan det vara möjligt att minska skillnaderna.(Utredarens kommentar).

#### **Tablå: Antalet teologer i Pedersöre samfällighet**

	<u>Jakobstad</u>	<u>J:stads fi.</u>	<u>Pedersöre</u>	<u>Esse</u>	<u>Purmo</u>
Medlemsantal	9845	6416	5103	2923	1226
Teologer	4	2	3	1,7	1,3
<b>Medlem per tjänst</b>	<b>2461</b>	<b>3208</b>	<b>1701</b>	<b>1719</b>	<b>943</b>

**Kantorerna:**

Medeltalet församlingsmedlemmar/kantor är 3053. Skillnaden mellan församlingarna är mycket stor. Om det i Jeppo går 956 församlingsmedlemmar på en kantor så skall en kantor i Jakobstad stå till förfogande för 5015 medlemmar. Med tanke på den brist på kantorer som vi kommer att få är det speciellt nödvändigt att vi nu i prosteriet kan skapa lockande arbetsförhållanden för kantorer eftersom vi i framtiden skall tävla om allt färre kantorer.

**Tablå: Antalet kantorer i Pedersöre samfällighet**

	<u>Jakobstad</u>	<u>Jakobstads fi.</u>	<u>Pedersöre</u>	<u>Esse</u>	<u>Purmo</u>
Medlemsantal	9845	6416	5103	2923	1226
Kantorer	2	1	1	1	1
Medlem per tjänst	<b>4922</b>	<b>6416</b>	<b>5103</b>	<b>2923</b>	<b>1226</b>

Möjligheterna att samarbeta kring kantorstjänsterna kan vara knepig så länge gudstjänster skall förrättas varje söndag i alla församlingar. Är det möjligt att ena kantorn i Esse ordnas till en gemensam tjänst? Är det möjligt att alla sju kantorstjänster är gemensamma och arbetar enligt en särskild arbetsfördelningsplan? Skulle Esse och Purmo ha en gemensam kantor blir antalet medlemmar för denne 2094 vilket fortfarande skulle vara mindre än i de övriga församlingarna.

**Diakonin:**

Medeltalet församlingsmedlemmar/diakonitjänsteinnehavare är 2604. Att detta medeltal ligger lägre än kantorernas beror inte på någon trend i prosteriet. Det är endast två församlingar (Pedersöre och Jakobstad) där antalet kantorer och diakonissor inte är lika stort.

Det är positivt att även de små församlingarna kan hålla sina tjänster inom diakonin. Ofta kommer diakonin i en liten församling att även ansvara för områden t.ex. inom barn-, familje- och ungdomsarbete vilka i en större församling kan skötas av andra anställda. Variationen mellan församlingarna är dock matematiskt sett stor.

**Tablå: Antalet diakonitjänsteinnehavare i Pedersöre samfällighet**

	<u>Jakobstad</u>	<u>Jakobstads fi.</u>	<u>Pedersöre</u>	<u>Esse</u>	<u>Purmo</u>
Medlemsantal	9845	6416	5103	2923	1226
Diakonissor	3	2	1,5	1	1
Medlem per tjänst	<b>3281</b>	<b>3208</b>	<b>3402</b>	<b>2923</b>	<b>1226</b>

Utgår man från kapaciteten i hela området borde tre diakonissor kunna sköta Pedersöre, Esse och Purmo församlingar. I praktiken kan det vara så att arbetsbelastningen motiverar nuvarande antal. Frågan borde diskuteras, även med beaktande av samarbetsmöjligheterna.

På prosterinivå varierar antalet medlemmar per tjänst i betydande grad mellan församlingarna. Jeppo och Purmo församlingar hör till dem som har minsta antalet medlemmar per teolog, kantor och diakonissa. I Jakobstad betjänar teologerna det största antalet medlemmar. Antalet medlemmar per kantor är störst i Pedersöre och Jakobstad och av diakoniverksamheten är antalet medlemmar per diakonissa störst i Jakobstads svenska församling.

Det är tydligen så att församlingsgränserna lett till de stora skillnaderna. Man kan i första hand anta att man försöker bibehålla verksamhetens omfattning även om medlemsantalet i församlingen skulle minska. Under nuvarande förhållanden är det så att Jakobstads finska församling minskar medan Pedersöre och Esse ökar. I Purmo och Jakobstads svenska församlingar har medlemsantalet hållit sig nästan konstant.

För samfälligheten kan det vara förenat med svårigheter att uppnå ett jämlikt församlingsarbete i hela området om var och en vill bibehålla den etablerade verksamheten i den egna församlingen. Om dessa slutsatser överensstämmer med den verkliga situationen i området eller inte får de fortsatta utredningarna försöka klarlägga. Om minskande resurser gör det nödvändigt bör man i budgetarbetet och verksamhetsplaneringen räkna med att personalkostnaderna kräver mycket resurser. Därför är det viktigt att försöka uppnå verksamhetsmålen i området med det som anses vara det rätta antalet anställda. Genom arbetsplanering och samarbete över gränserna borde man sträva till att få en så jämn arbetsbelastning på tjänsteinnehavarna som möjligt. Detta även med tanke på att det nya lönesystemet ger samma lön oberoende av hur många anställda inom yrkeskategorin det finns per församlingsmedlem. Om man har samma lön bör också det antal församlingsmedlemmar man har på sitt ansvar vara jämförbart. Kyrkoherdarnas lön fastställs däremot i förhållande till antalet medlemmar.

*Slutsats:*

*Möjliga åtgärder kräver initiativ, mål, förhandlingar och samarbetsavtal.*

## 2.6.

Stödfunktionerna

Med stödfunktioner avses sådana verksamhetsformer som i huvudsak sköts av samfälligheten i enlighet med grundstadgan. Stödfunktionerna behövs för att församlingsverksamheten skall kunna skötas med fullödiga insatser utan att behöva använda tid och resurser till annat.

I Pedersöre kyrkliga samfällighet omfattar stödfunktionerna förvaltningen i samfälligheten och församlingarna för 432 234 euro, skötseln av centralregistret för 124 105 euro, sjukhussjälavården för 93 728 euro, begravningsväsendet för 542 063 euro och fastigheterna för 1.488.823 euro. Dessa utgifter framgår av budgeten för år 2009 och utgör sammanlagt 2 819 800 euro vilket är 46 % av de disponibla resurserna.

Om verksamhetskostnaderna skulle bli så stora att inkomsterna inte längre räcker till för att finansiera dem måste någonting göras. Genom att samarbeta med andra samfälligheter och församlingar försöker man uppnå ekonomiska fördelar. Om tillräckligt stora fördelar av samarbetet kring olika stödfunktioner kan uppnås är det eventuellt möjligt att uppskjuta nödvändigheten av mera drastiska åtgärder såsom verksamhetsindragningar personalminskningar m.m. En realistisk utredning och bedömning av samarbetsmöjligheterna är alltid på sin plats därför att samarbetsfördelarna inte är självskrivna. De kan variera från noll till mera betydande fördelar.

Genom att öka användningen av köptjänster från företag skall upphandlingen konkurrensutsättas enligt lagen om offentlig upphandling. Det kan vara ett förmånligare sätt att sköta kosthåll, fastigheter, gravplatser och områden jämfört med att sköta uppgifterna i egen regi med anställd personal men det behöver inte vara så. Företagsägarens mål är i regel att verksamheten skall vara lönsam eller vinstgivande. Man måste också räkna med lagen om mervärdesskatt som gör företaget skyldighet att betala moms. Omständigheter som gör att köptjänster kan vara förmånligare och bättre är att företaget kan specialisera sig på uppgifterna, använda utrustning vars kapacitet utnyttjas mera effektivt och på flere platser, även hos flere beställare. Personal- och administrationskostnaderna i församlingen kan minska men det bör alltid finnas personal med

möjligheter att styra företagets insatser så att församlingens önskemål i egenskap av beställare blir beaktade.

Sköts samma verksamhet i egen regi faller vinstintresset bort men även den konkurrenssituation som kan pressa ned kostnaderna i ett företag. Det är en krävande uppgift för den resultatansvariga i verksamhet med egen personal att uppnå den effektivitet och sparsamhet som eftersträvas men genom att förbättra målstyrningsrutinerna, ledarskapet och samarbetet med personalen kan man uppnå resultat som är bättre än vid anlitan av utomstående företag. I en samfällighet med många anställda inom sådana funktioner som skulle kunna skötas med köptjänster, kan en plötslig omläggning väcka motstånd hos den berörda personalen. Det är viktigt att hålla personalen informerad och att förhandla med dem enligt gällande regler.

Den modell som skulle betyda att den nuvarande personalen bildar ett eget bolag för skötseln av kosthåll, fastigheter gravplatser m.m. är helt möjlig om personalen själv går med på att bilda ett sådant bolag. Man bör dock vara medveten om att bolaget blir i samma ställning som andra bolag i branschen och inte kan få monopol utan får lov att underkasta sig bestämmelserna i lagen om offentlig upphandling och därmed konkurrera med andra företag på lika villkor.

*Slutsats:*

*Slutsatsen av det som anförts är att man inte på förhand kan avgöra vad som leder till det bästa ekonomiska och verksamhetsmässiga resultatet. De som ansvarar för detta måste välja mellan olika lösningar och vidta de åtgärder som valet och ledaruppgifterna förutsätter. Genom att samarbeta med andra samfälligheter och församlingar kan det vara möjligt att effektivera skötseln av stödfunktionerna.*

### 2.6.1

#### Förvaltningen och redovisningen

Förvaltningen och redovisningen i samfälligheten sköts av ekonomikontoret och dess personal med tillhjälp av egen utrustning och egna program. Vid tiden för denna utredning pågår ett antal utvecklingsprojekt som leds av kyrkostyrelsen. Några uppgifter om dem finns i punkt 6.1. angående kyrkans strategi för IT. Av denna anledning är det viktigt att hålla sig uppdaterad om utvecklingen för

att vara beredd inför de åtgärder som uppenbarligen blir aktuella i form av samarbetsobjekt.

Om det s.k. HeTa-projektet förverkligas kommer det att medföra väsentliga förändringar i arbetssätt och metoder. Det är i nuvarande läge bäst att invänta ytterligare information från kyrkostyrelsen. Även beträffande övriga arbetsgivaruppgifter kan en centraliserad skötsel leda till fördjupade kunskaper genom specialisering och ändamålsenligare utnyttjande av hjälpmedel.

#### 2.6.2.

##### Kosthållen

Kosthålls- och städverksamheten på samfällighetens område leds av en kosthållschef. Antalet anställda tjänsteinnehavare och timanställda uppgår till ca 20 personer. Ansvaret gäller många platser och arbetstiden går till organisering och arbete. Samförstånd finns beträffande målen för verksamheten, d.v.s. rätt förhållande mellan pris och kvalitet, jämn arbetsbelastning på personal samt bearbetning av stressfaktorer som kan uppstå i nuvarande verksamhet. Tid behövs för planering men denna tid saknas under nuvarande förhållanden.

Den servering som ordnas vid alla minnesstunder sköts i regel av personalen mot timersättning. Särskilt i Esse och Purmo sköts även en del med talkokrafter. Ingredienserna bekostas av sterbhuset.

Man kunde separera församlingens verksamhet från t.ex. minnesstunderna, så att minnesstunderna hålls i församlingens utrymmen medan trakteringen sköts via köptjänster av vår egen personal (som t.ex. begravningsbyrån anställer för den tiden, eller som helt utomstående köptjänst).

Kosthållningen på Merilä-Pörkenäs borde gå att ordna mera effektivt jämfört med nuvarande arrangemang. Förhandlingar med parterna i syfte att uppnå detta mål borde inledas.

##### *Slutsats:*

*Kosthållsverksamheten och trakteringen vid samfällighetens verksamhetsplatser borde tas till föremål för en närmare utredning i syfte att finna nya lösningar som kunde minska resursanvändningen och behovet av personal som är anställd av församlingarna. Detta kunde vara möjligt genom att övergå till en mera omfattande användning av*

*köptjänster. Kosthållschefens uppgifter skulle istället kunna inriktas mera på planering, ledning och övervakning av verksamheten.*

### 2.6.3.

#### Fastigheterna

Uppgifterna inom fastighetsväsendet leds av fastighetschefen som bör få verksamheten skött för högst 1,5 milj. euro år 2009 vilket anses vara för litet om man ser till behovet. Fastighetschefens arbetstid fördelar sig på många olika uppgifter och kansliuppgifterna har en tendens att bli eftersatta. En förnyelse av fastighetsregistret i Pedersöre pågår och beräknas vara klart år 2010. Till de större aktuella projekten hör för närvarande Esse församlingshem.

Inom fastighetsförvaltningen finns önskemål om en personalsekreterartjänst. Denna tjänsteinnehavare skulle behövas för skötseln av gemensamma kansliuppgifter som kräver särskilda kunskaper. T.ex. för information, personalärenden, tolkning av kollektivavtal, arbetarskydd och arkivfunktioner.

Inrättandet av en personalsekreterartjänst förutsätter beslut i rätt instans. Om denna beslutanderätt tillhör församlingråden kan ärendet bli en samsamarbetsfråga mellan församlingarna. En personalsekreterare som kan specialisera sig på tillämpningen av kollektivavtal och alla övriga uppgifter som ankommer på en arbetsgivare är en viktig resurs som alla församlingar i samfälligheten kan dra nytta av. Man behöver nödvändigtvis inte ändra på gällande fördelning av verkställighetsåtgärder, beslutanderätt och ansvar. Behovet kan eventuellt först prövas i gemensamma kyrkorådet eller i en samsamarbetsdirektion om samarbetet utvidgas över samfällighetsgränsen.

I grundstadgan ankommer personalförvaltningsprinciperna på samfälligheten men uppenbarligen inte personalförvaltningen. Kunde man tänka sig att personalsekreteraren anställs av samfälligheten och ges i särskild instruktion uppgifter som sakkunnig beredare i personal- och lönefrågor? Detta kanske behövs om samsamarbetslösningar av olika slag etableras med samfälligheten som huvudman, (Se även punkt 6.4. om Prosterisamarbetet). Utredningen tar tillsvidare inte närmare ställning till personalsekreterarfrågan i detta sammanhang eftersom ytterligare synpunkter kan finnas.

Frågan om huruvida ett samarbete utöver samfällighetsgränserna kan tillföra skötseln av fastigheter och närområden ett mervärde är svår att besvara utan närmare analyser och förhandlingar. Mera uppgifter skulle behövas till grund för tydliga och hållbara slutsatser. Om man i samfälligheten börjar utveckla organisationen och använda köptjänster i större utsträckning än tidigare, kan man såsom synergieffekt få bättre klarhet i nyttan av utvidgat samarbete. Redan vid inledningen av ett eventuellt utvecklingsprojekt kan Larsmo församling kontaktas därför att man uppenbarligen är beredd på ett samarbete kring en fastighetsskötsel med bistånd av entreprenörer.

Om man redan nu vill utreda till vilka delar köptjänster är bättre än nuvarande system med anställd personal, bör genast konstateras att det finns osäkra faktorer eftersom anbud från entreprenörer ännu saknas. Man kan ändå räkna med att arbeten som kräver att församlingarna anskaffar maskiner och utrustning lätt kan leda till överlappande inköp och uppbyggnad av en kapacitet som inte blir fullt utnyttjad. Arbeten i egen regi leder till högre personalkostnader. Om denna personal är hel- eller deltidsanställd gäller det att kontinuerligt kunna hänvisa dem till rätta arbetsuppgifter. Vid anlitan av köptjänster anskaffar entreprenören utrustning och anställer personal. Entreprenören kan ha flere beställare vilket gör det möjligt att cirkulera bland dem och använda kapaciteten mera ändamålsenligt.

I den nuvarande verksamheten har köptjänster redan använts i viss utsträckning. I ett fall används förfarandet vid skötseln av gårdskarlsuppgifter. Fastighetschefens bedömning är att köptjänster väl kan anlitas för skötseln av vikariat och andra tillfälliga arbetsinsatser.

*Slutsats:*

*Skötseln av fastigheterna kräver stora utgifter vilket betyder att det kan löna sig att granska förvaltningen och skötseln i syfte att kunna utnyttja alla möjligheter till kostnadsminskningar som finns utan att förlora lika mycket i kvalitet. Ett samarbete med andra samfälligheter och församlingar kan ge fördelar.*

#### 2.6.4.

##### Begravningsväsendet

Beträffande begravningsväsendet kan konstateras att verksamheten är lagstadgad och erbjuds alla medlemmar i kommunen mot avgifter enligt fastställd taxa. Skötseln av gravgårdarna inom samfälligheten är tillsvidare inte förenhetligad vilket betyder att kostnaderna för de olika begravningsplatserna varierar. Det har framförts en uppfattning om att kostnaderna måste minskas genom att dra ner på skötselnivån. Det är även en rättvisefråga för kyrkans medlemmar i förhållande till icke-medlemmar. Kyrkan erhåller samfundsskatt för gravgårdarna. Detta borde inverka så att församlingsmedlemmarna inte kommer att finansiera gravar för personer som inte är församlingsmedlemmar. Förhållandet mellan medlemsgravar och övriga borde bättre överensstämma med samfundsskattens andel av de totala kostnaderna inom begravningsväsendet. Underhållet av privata gravar finansieras av gravunderhållsfonderna enligt uppgjorda skötselavtal och bör hanteras separat.

En arbetsgrupp inom kyrkan har erhållit till uppgift att kartlägga möjligheterna att förenhetliga avgifterna inom begravningsväsendet och bedöma vilka missförhållanden den kraftiga variationen i avgifterna på olika håll i Finland ger upphov till. Arbetsgruppen ska med beaktande av samfundsskatteandelen bedöma de avgifter församlingarna tar ut och församlingens kostnader inom begravningsväsendet.

Enligt begravningslagen från 2003 hör begravningsväsendet till den evangelisk-lutherska kyrkans samhällsuppgifter som alla har rätt till. Församlingarnas andel av samfundsskatten ska ge ekonomiska möjligheter att upprätthålla begravningsplatserna men den skall inte enbart gå till detta ändamål.

Enligt lagen kan församlingen ta ut avgifter för gravplats, för tjänster i samband med begravningen och för skötsel av gravplatsen. Avgifterna får motsvara högst de kostnader som uppgiften orsakar församlingen och avgifterna ska vara de samma för alla som bor på en ort. Begravningslagen har väckt frågan om de som hör till kyrkan behandlas likvärdigt med dem som inte hör till kyrkan.

Gravavgifterna varierar kraftigt mellan församlingar, speciellt när det är fråga om kistgravar men det finns också skillnader i avgifterna för urnegravar. Dessutom varierar avgifterna stort för tjänster som gravgrävning, täckning av graven och för att sätta graven i skick. På

en del orter kan kostnaderna för en gravplats och själva begravningen vara nästan obefintliga medan den i grannförsamlingen kan nå upp till 1500-2000 euro.

År 2007 var kyrkans bruttokostnader för begravningsväsendet 119,2 miljoner euro. Intäkterna från församlingarnas andel av samfundsskatten var 118,4 miljoner euro.

Konkreta problem inom begravningsväsendet i samfälligheten har inte påvisats fränsett gravutrymmesproblemen i Jakobstad. Gravgårdsstandarden bedöms vara bättre än medeltalet. I samband med dispositionsplaneringen skulle kollektiva beslut angående standardmål behövas.

I denna utredning kan framläggas förslag om att begravningsväsendet i Pedersöre kyrkliga samfällighet kunde tas till föremål för ett utvecklingsprojekt med stöd av resultat från de allmänna utredningar som leds av kyrkostyrelsen. Möjligheterna att använda köptjänster för arbeten som skall utföras bör tas i beaktande.

#### *Slutsats*

*Eftersom avgifterna inom begravningsväsendet numera skall vara lika för alla invånare och även täcka nettoutgifterna förefaller de nuvarande utgifterna om en halv miljon euro ge anledning till en grundligare granskning med nya målsättningar. Om man i samfälligheten lyckas etablera en ändamålsenlig och fungerande förvaltning för begravningsväsendet kunde samarbetsavtal om gemensam skötsel ingås även med andra församlingar och samfälligheter om de så önskar.*

#### 2.6.5.

##### Principerna för personalförvaltningen

Grundstadgan anger inte i detalj vad som avses med personalförvaltningsprinciper men från den 1.1.2003 gäller ett allmänt avtal om personalsamarbete i församlingarna. Avtalet är i likhet med tjänste- och arbetskollektivavtalet bindande utan särskilt godkännande i församlingen. Med personalsamarbete avses i detta fall kontakterna mellan arbetsgivare och personal i syfte att utveckla arbetet och arbetsgemenskapen. I avtalet anges i 15 punkter vilka åtgärder eller ärenden som kräver samarbetsförfarande. För verkställigheten kan samfälligheten anses vara lämplig instans. Man kunde ändå granska

om ett utvidgat samarbete för skötsel av dessa frågor är möjligt och vilka för- och nackdelar som detta kan medföra.

*Slutsats:*

*Frågorna under denna punkt kräver särskild uppmärksamhet.*

#### 2.6.6.

##### Familjerådgivningen

Till kommunernas lagstadgade uppgifter hör att tillhandahålla familjerådgivningstjänster. Denna rådgivning skall handhas av socialarbetare som uppfyller behörighetsvillkoren för yrkesutbildad personal inom socialvården

Den familjerådgivning som ges av kyrkan grundar sig på uppgiften att verka för att utbreda det kristna budskapet och förverkliga kärleken till nästan. Även kyrkans familjerådgivare måste uppfylla särskilda behörighetsvillkor. Övervakningen handhas av kyrkans central för familjeärenden.

Kyrkans familjerådgivning i Sverige ingår i församlingarnas grundläggande diakonala uppgifter. Det är ett sätt att manifestera kyrkans omsorg om människor med samlevnadssvårigheter och i livskriser och är ett uttryck för det kristna kärleksbudskapet. Familjerådgivningen är öppen för alla, oberoende av religiös och etnisk tillhörighet och sexuell läggning. Med det professionella samtalet som instrument erbjuder familjerådgivningen en trygg plats för eftertanke, reflektion, dialog och terapeutisk bearbetning under sträng tystnadsplikt och sekretess. (Källa: Ersta diakonis hemsida).

*Slutsats:*

*Den kyrkliga familjerådgivningsverksamheten i Pedersöre kyrkliga samfällighet utförs i samarbete med de övriga församlingarna i prosteriet. Anledning till att försöka finna andra alternativa samarbetsformer för denna verksamhet har tillsvidare inte framkommit i denna utredning.*

## 2.6.7

## Centralregistret

Skötseln av centralregistret borde ordnas gemensamt för hela prosteriet, åtminstone med Nykarleby och Larsmo. Positiva erfarenheter av ett sådant arrangemang finns bl.a. i S:t Michel där skötseln inleddes den 1.10.2005. Med i samarbetet är S:t Michel kyrkliga samfällighet och sju övriga församlingar varav två församlingar dessutom kommer från ett annat prosteri. I pedersörenejden kan prosteriet vara ett lämpligt område där man förhoppningsvis kan uppnå värdefulla samarbetsfördelar. Även i andra sammanhang kan prosteriet utgöra en fungerande helhet bl.a. med hänsyn till rådande språkförhållanden i området.

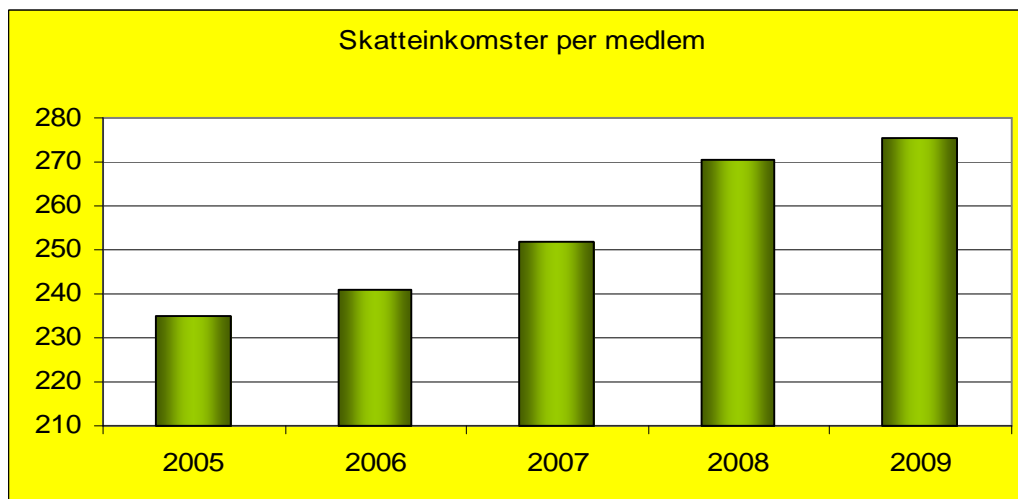
## 3.

**Ekonomi**

En ändrad budget för 2009 godkändes i juni 2009. Besparingstvång ca 400.000.

För att ytterligare klarlägga olika delar av ekonomin i församlingarna framläggs flere uppgifter.

**Tablå: Skatteinkomstutvecklingen**



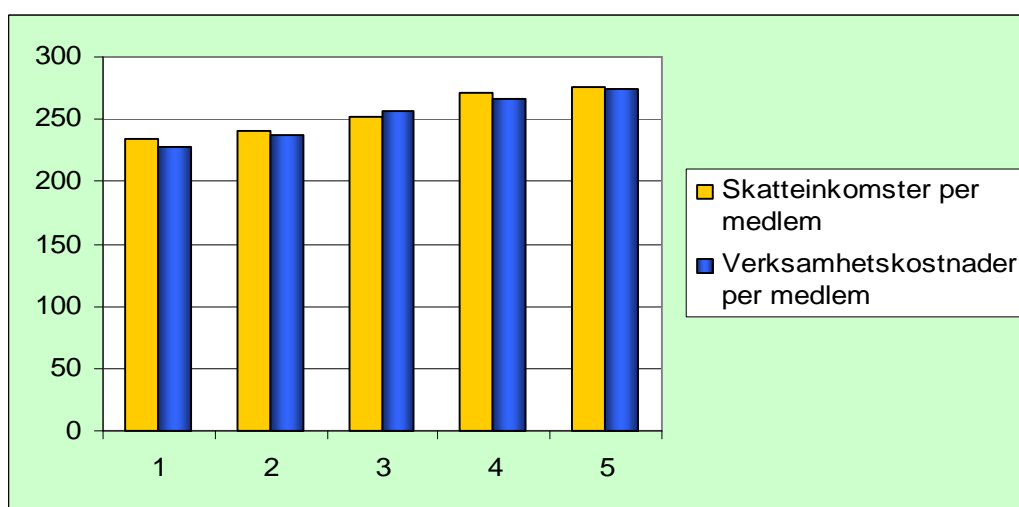
Uppgifterna för år 2009 bygger tillsvidare på antaganden.

Skatteinkomsterna per medlem har tillsvidare ökat från år till år men på grund av den rådande finanskrisen räknar man med att denna utveckling kan bli negativ. Om inte utgifterna följer samma utveckling

föreligger risk för att ekonomin kommer i obalans. Utan särskilda åtgärder har utgifterna en tendens att öka snabbare än inkomsterna.

Enligt de senaste signalerna från kommunförbundet hösten 2009 räknar man med att Kaskö men även Jakobstad, kan komma in i en besvärlig ekonomisk situation på grund av det sviktande skatteunderlaget. Den ekonomiska recensionen ser dock ut att kunna avta redan nästa år men antalet arbetsplatser i samhället kommer inte att öka omedelbart. Här får man räkna med en fördröjning som återspeglas i inkomstbeskattningen.

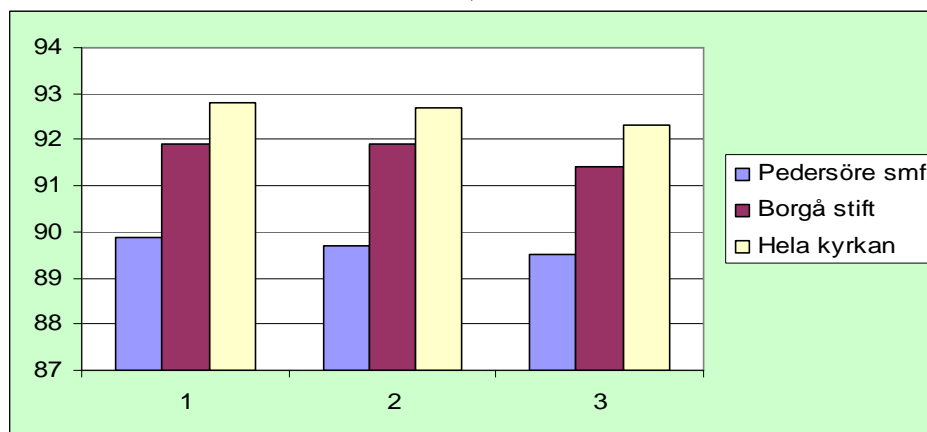
**Tablå: Skatteinkomster- och verksamhetskostnader år 2005 och 2009**



I ovanstående tablå har skatteinkomsterna jämförts med verksamhetskostnaderna åren 2005-2009. Bilden visar att utgifterna hela tiden har en tendens att förbruka alla inkomster och att det är fråga om små marginaler där en inkomstminskning lätt kan ge balanseringsproblem. Med hänsyn till kommande investeringsbehov skulle det istället vara viktigt att försöka spara en del av de årliga inkomsterna.

## Den ekonomiska ställningen

Tablå: Soliditeten i % år 2005, 2006 och 2007



Den ekonomiska ställningen kan åskådliggöras bl.a. med nyckeltalet soliditet %.  $Soliditet \% = 100 * (Eget\ kapital + Avskrivningsdifferens + Reserver - Kapital\ för\ skötsel\ av\ gravar\ i\ all\ framtid) / (Hela\ kapitalet - Förvaltad\ kapital - Erhållna\ förskott)$ . Ju högre tal desto bättre soliditet. Soliditeten i Pedersöre samfällighet är sämre än såväl medeltalet för stiftet som för hela kyrkan. Detta behöver ännu inte vara alarmerande men ingår bland de faktorer som manar till försiktighet i den ekonomiska planeringen.

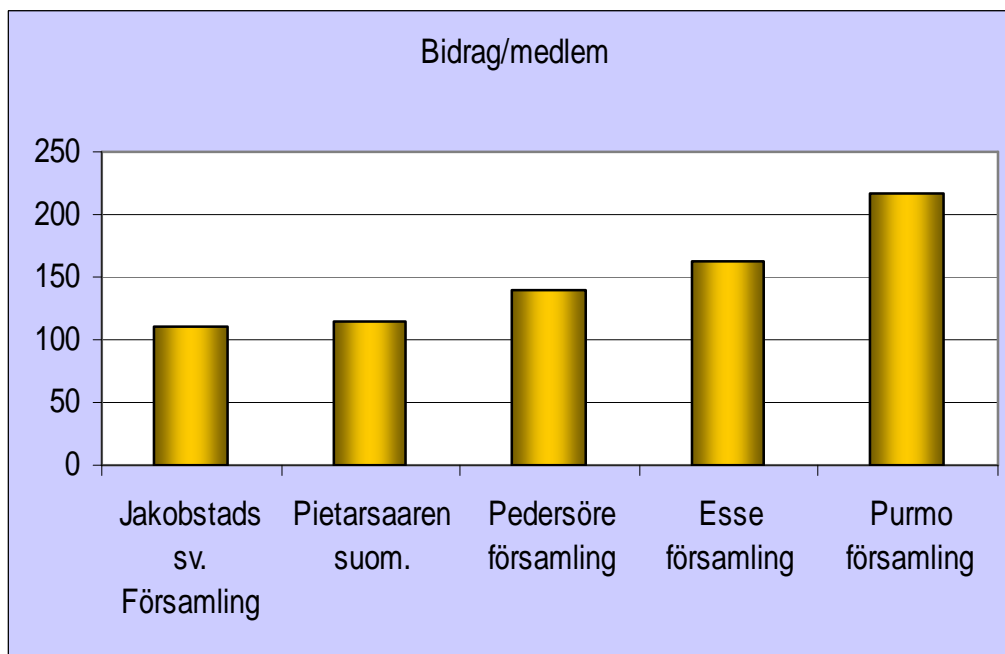
## Fördelningen av resurser

Alla ärenden som gäller församlingarnas kyrkliga beskattning, fördelningen av kyrkoskatten och övriga gemensamma inkomster mellan församlingarna samt avgifterna till kyrkans centralfond och budgeten skall skötas av den kyrkliga samfälligheten. Nya grunder för hur kyrkoskatten och de övriga gemensamma inkomsterna skall fördelas gäller för år 2009. Resultatet av denna nya fördelning är följande:

Tablå: Resursfördelningsresultat

Resultat resursfördelningen 2009 i siffror	
Församling	Bidrag/medlem
Jakobstads sv.	111
Pietarsaaren suom.	115
Pedersöre	139
Esse	163
Purmo	217

### Fördeningsresultatet i grafisk form



Den fördelade summan är 3 310 200 euro vilket utgör 54 % av hela verksamhetsbidraget. Stödfunktionerna erhåller 46 % vilket ger 2 819 800 euro. Hela verksamhetsbidraget är 6 130 000 euro.

Den nuvarande resursfördelningen är uppenbarligen anpassad till behoven inom de olika församlingarna vilket i allmänhet fungerar utan problem så länge resursutvecklingen är gynnsam och räcker till för behoven. Problem uppstår om resursutvecklingen är negativ trots att behoven och utgifterna fortsättningsvis ökar. I ett sådant läge skulle det vara bättre att räkna ut församlingarnas och samfällighetens andel av resurserna enligt medlemsantal kombinerat med specialandelar åt församling vars verksamhet med samma kvalitet och omfattning av särskild orsak blir dyrare än i de övriga församlingarna. En fördelning enligt medlemsantal, kompletterat med en specialandel där resultatet blir samma som nu, **bifogas**.

Alla enskilda församlingar måste hålla sin ekonomi i balans med de egna skatterna och inkomsterna men i en samfällighet görs ofta resursfördelningen så att den innehåller subventioner. Detta är i och för sig inte något fel men om en viss del av resursen binds till vissa utgifter kan man i ekonomiskt trängda lägen tvingas konstatera att subventionsgraden ändras. Därmed är inte sagt att ändringen inom överskådlig tid behöver bli så stor i samfälligheten att fördelningsproblem uppstår men det kan vara till fördel att ha läget i alla avseenden under kontroll.

## Så här använder kyrkan sina pengar (Källa: Kyrkostyrelsens svenska sidor på webben)

Barn- och ungdomsarbete 31 %

Församlingsarbete 28 % (gudstjänster, kyrkliga förrättningar, arbete bland vuxna, församlingssammansamlingar, samhällsarbete, själavård)

Tjänster 14 % (diakoni, familjerådgivning, sjukhussjälavård och samtalstjänst och andra tjänster)

Begravningsväsendet 11 % (inkluderar inte jordfästningar och gravskötselavtal)

Musik 5 %

Mission och internationell diakoni 4 %

Information 4%

Kyrkobokföring 2 %

Övrig verksamhet 1 % I de totala kostnaderna, 983 miljoner euro, ingår verksamhets- och kapitalkostnader.

### Skatterna går till verksamheten

Kyrkans medlemmar betalar i snitt 1,3 procent av sina inkomster i kyrkoskatt. Den genomsnittliga kyrkoskatten är cirka 200 euro per medlem och år. År 2008 samlades 855 miljoner euro in i kyrkoskatt. Med dessa inkomster täcker kyrkan församlingarnas, stiftens och centralförvaltningens kostnader.

### Välskötta begravningsplatser

Kyrkan underhåller och bygger begravningsplatser, sköter folkbokföring och tar hand om kulturhistoriskt värdefull egendom. Kyrkan sköter dessa samhälleliga uppgifter och staten ersätter kostnaderna via samfundsskatteintäkterna.

År 2008 var kyrkans andel av samfundsskatten 1,75 procent, över 121 miljoner euro. Samma år uppgick kostnaderna för kyrkans samhälleliga uppgifter till cirka 145 miljoner euro. Åren 2009–2011 är kyrkans andel av samfundsskatteintäkterna 2,55 procent.

### Skatteinkomstutvecklingen 2004–2008 i miljoner euro

	2004	2005	2006	2007	2008
Kyrkoskatt	717	729	763	805	855
Samfundsskatt	96	102	109	118	121
Totalt	813	831	872	923	976

### Slutsats:

*Den ekonomiska utvecklingen i samfälligheten är ännu inte alarmerande men kräver uppmärksamhet och planering för att kunna möta eventuella svårigheter.*

#### 4.

#### Om identitet

Identitetens betydelse har ofta betonats i samband med diskussioner om sammanslagningar och förändringar i organisationen. Vad är då denna identitet och hur skall den beaktas?

##### 4.1.

##### Identitetens betydelse i församlingsarbetet

Vid sammanslagningar av mindre enheter till större eller vid ändringar i förvaltningen och verksamheten framhålls ofta identiteten som en betydande faktor som bör observeras. De centrala mål som ofta kommit fram under gjorda utredningar har varit en strävan till att bibehålla den egna församlingens identitet och tryggheten av kyrkans grundläggande verksamhet.

Det är viktigt att medlemskapet i församlingen grundar sig på känslan av att ha plats i församlingen. Genom att bedriva kontaktskapande verksamhet försöker man nå alla medlemmar, även dem vars koppling till kyrkan är svag. Ur medlemmarnas synpunkt är det viktigt att få en bra bemötande i en vänlig församlingssamfund. Om det finns en lokal församlingsidentitet i form av etablerad verksamhet, församlingens namn, verksamhetsplatser, etc. Vid sammanslagning av församlingar till större helheter bör man sträva till att bevara kontinuiteten i de nätverk och den verksamhet som engagerar församlingensborna.

Vid ett sammanslagningsseminarium i Järvenpää den 11.1.2005 framfördes bl.a. resultat från en analys av genomförda sammanslagningsprojekt. Resultaten och synpunkterna var sammanställda av Risto T. Nieminen som försökt finna problempunkterna och i viss utsträckning även lämpliga utvecklingsmodeller.

Tillfrågade församlingars svar på frågan om vilka motiveringar som gäller för en sammanslagning, har i de flesta fall (75 %), ansetts vara arbetskraftens möjligheter till effektivare insatser utan gränshinder. Församlingsmedlemmarna inom hela området kan betjäna på samma sätt även om det i övergångsskedet kräver nytänkande och bearbetning. I övergångsskedet aktiveras effektivare utvecklingssamtal, bättre samarbetsförmåga etableras och arbetsgrupper bildas där tillräckligt specialkunnande ingår.

Resultatet av en sammanslagning ger synergieffekter och leder i många avseenden till ändamålsenligare resursanvändning som kan befärja skötseln av kyrkans uppgifter. Det kan åtminstone vara viktigt att skapa ekonomiskt utrymme i en situation där totalresurserna hotar att minska.

En sammanslagningsprocess medför av naturliga skäl olika typer av identitetskriser som kan inverka på utvecklingen och dess mål. En sammanslagningsprocess väcker starka känslor eftersom förlusten av den egna församlingen eller den välkända egna lilla arbetsmiljön hotar den förtroendevaldas eller den anställdas roll.

En lättare förvaltning är ett av sammanslagningens viktigaste mål men de förtroendevalda blir färre och en del av beslutsprocessen kommer att handhas av ett mindre antal förvaltningsorgan jämfört med tidigare. Beslutanderätten i mindre viktiga ärenden delegeras till tjänsteinnehavare. Allt detta medför en ny situation som kräver tid för omställning.

- Förvaltningsorganen minskar i antal vilket även gäller antalet förtroendevalda.
- Uppgifter tas bort och övertas av andra
- Möjligheterna att påverka kräver omprövning.

På grund av mina egna erfarenheter kan det vara lämpligt att även tala om de förtroendevaldas förhållningssätt beträffande fastigheter och annan egendom som församlingen under många år lyckats åstadkomma. Man uttalar sin starka oro för vad som skall hända med denna egendom om såväl egendomen som beslutanderätten överförs till andra.

#### 4.2.

##### Orsaker till medarbetares identitetskris

För individen betyder en sammanläggning nya mönster för samarbetet med anställda och förtroendevalda. Man upplever stress inför nya oprövade situationer och blir tvingad att ompröva sig själv för att för att klara av kontakterna till de nya medarbetarna i förvaltningsorganet eller arbetsenheten.

- Nya arbetsuppgifter

- Nya medarbetare
- Nya församlingsmedlemmar och arbetsformer
- Nya värderingar
- Övergång från soloaktivitet till gruppaktivitet
- Krav på uppövning av samarbetsförmåga, möjligheter att medverka i utvecklingssamtal och förmåga att lyssna

#### 4.3.

##### Identitetskriser bland församlingsmedlemmar

Den kristna identiteten hos församlingsmedlemmar i allmänhet påverkas av kyrkans verksamhet där man kommer att möta en brokigare personalsammansättning än tidigare. Möten med nya ansikten upplevs antingen positivt eller negativt. Man kanske förlorar kontakten till kända personer och tappar greppet om kontinuiteten om gamla invanda tidpunkter eller verksamhetsplatser plötsligt ändras. Om gudstjänsten i kyrkan som alltid hållits kl. 10.00 varje söndag ändras till kl. 12.00 eller om tidpunkten kommer att variera kan detta leda till att många tappar greppet och inte längre deltar i gudstjänsterna som tidigare.

- I församlingens verksamhet är den kristnes sociala identitet en viktig del av stödsystemet
- En gallring i arbetsformerna kan störa pulsen i det själsliga livet
- Sammanslagningen leder till en förändrad växelverkan mellan kyrkans anställda och församlingsmedlemmarna

Förändringar i kyrkans frivilliga verksamhet kan ha negativa konsekvenser. Nätverken inom denna verksamhet är ett betydande stöd i församlingsarbetet därför att den sociala identitet som utvecklats inom nätverket kan försvagas om förändringar genomförs utan att man lyckas bevara nätverket.

#### 4.4.

##### Identiteten inom ett område

I områdesidentiteten ingår såväl förvaltningsmässiga, ekonomiska, fysiska som sociala mönster. Om något av det gamla och välkända förändras i ett område krävs nytt engagemang, kunskaper och samarbete för att uppnå de mål som ställs upp. Även i dessa större sammanhang kan identitetskriser uppstå.

*Slutsats:*

*Tillräcklig respekt för identiteter och bevarandet av fungerande strukturer är viktigt i kyrkans verksamhet. Förändringar som kan ge upphov till identitetskriser bör föregås av en sådan beredning som beaktar detta.*

## 5.

### **Utvecklingsmöjligheter i nuvarande församlingsstruktur**

#### 5.1.

##### Kyrkans område och uppgifter

Innan man går närmare in på en utredning av utvecklingsmöjligheterna beträffande församlingsstrukturen är det skäl att klarlägga gällande lagbestämmelser i dessa frågor. Församlingsindelningen skall motsvara kommunindelningen så att varje kommun i sin helhet befinner sig på området för samma församling eller kyrkliga samfällighet (KL 3:3).

Kyrklig samfällighet kan bildas av flere församlingar inom samma kommun men även av församlingar som är belägna inom två eller flere kommuner (se KL 11:1).

Kommunerna och deras gränser uppkom ursprungligen på grund av församlingsgränserna då församlingarnas verksamhet enligt en kejsarlig förordning från år 1865 uppdelades så att allt som inte ansågs vara kyrkans uppgift överfördes till en nygrundad kommun. Före 1865 fanns endast församlingar och städer som grundats enligt särskilda fundamentsbrev av konungen. Församlingens och kommunens förvaltning har fortfarande ett nära samband även om situationen förändrats så att det nu är församlingarna som i regel följer den kommunala utvecklingen inom förvaltningen och ekonomin.

##### Om verksamheten i en församling

Till grund för utredningar som inriktar sig på förvaltningen och ekonomin är det viktigt att beakta bl.a. följande bestämmelser i kyrkolagen:

Församlingens tillgångar och inkomster får användas endast för att fullfölja församlingens uppgifter och för avgifter till centralfonden (se KL 15:1).

I enlighet med sin bekännelse förkunnar kyrkan Guds ord och förvaltar sakramenten samt verkar också i övrigt för att utbreda det kristna budskapet och förverkliga kärleken till nästan (KL 1:2).

Till kyrkans centrala uppgifter hör

- Högmässogudstjänster
- Nattvardsutdelning
- Dop
- Vigsel till äktenskap
- Jordfästning
- Kristen fostran och undervisning samt konfirmation
- Själavård och bikt
- Kyrkotukt
- Diakoni och mission

Den kristna fostran och undervisningen kan vara den uppgift som ger utrymme för flexibilitet i församlingsarbetet.

Församlingens budget och kontoplan är i stort sett uppbyggd så att man utan svårighet skall kunna följa medelsanvändningen inom olika uppgiftsområden. På grund av bokföringen skall utgifterna årligen meddelas till kyrkostyrelsen.

Utvecklingsmöjligheterna i nuvarande församlingsstruktur inriktar sig i denna utredning på olika samarbetsmodeller där man försöker uppnå ekonomiska eller verksamhetsmässiga fördelar åt parterna i samarbetet. Målet är att trygga skötseln av kyrkans uppgifter i ett samhälle under förändring. Förändringar sker bl.a. i lagstiftningen, de ekonomiska förutsättningarna, församlingsmedlemmarnas ut- och inskrivningar samt utvecklingen inom kyrkans datanätverk. Man får räkna med att förändringar har konsekvenser. Identiteten och dess betydelse har därför tagits med i ett försök att förklara varför motståndet mot förändringar i vissa fall kan vara ett utvecklingshinder. I små enheter med endast en eller några få anställda inom förvaltningen blir arbetsuppgifterna många och små. Om det i någon av dessa arbetsuppgifter sker en sådan nyordning som kräver mycket tid för skolning och inkörning kan detta ha en förödande

inverkan på personalens arbetsbelastning, hälsa och möjligheter att sköta alla uppgifter effektivt. Denna situation har varit välkänd i de flesta små församlingar under 2000-talet. Man kan härvid se samarbetsmodellerna som ett försök att förbättra situationen även för personalen.

## 5.2.

### Byråkratiska krav och regler

Vi måste undvika onödig byråkrati är en kommentar som de flesta håller med om. I en utredning kring samarbetsmöjligheter kan det vara på sin plats att i någon mån försöka belysa de byråkratiska spelreglerna för att inte komma in på alltför riskfyllda vägar i försöken att minska byråkratin.

I kyrkans förvaltning och verksamhet skall kyrkolagen och kyrkoordningen följas. Med stöd av dessa lagbestämmelser utfärdar kyrkostyrelsen direktiv, anvisningar och rekommendationer. Dessutom finns församlingens egna reglementen och instruktioner vars bindande verkan kan jämföras med lag. I församlingens förvaltning och verksamhet strävar man till att följa alla dessa regler men i praktiken visar det sig att tillämpningen ibland kan bli bristfällig. Anvisningarna om rättelseyrkan och besvär ger möjligheter att åstadkomma ett lagenligt förfarande men det är inte alltid som besvär anförs trots att lagtillämpningen varit felaktig. Om inte kyrkorådet lyckas påvisa att behandlingen varit felaktig kan åtgärderna verkställas. Gränsen mellan laglighet och olaglighet kan därmed vara svår att fastställa exakt. Om man i förvaltningen gör anspråk på att allt skall skötas lagenligt till 100 % kan onödig byråkrati uppstå. Den otacksamma lotten att i praktiken bereda ärenden och fatta beslut men hänsyn till bestämmelserna faller på beredaren, föredraganden och kyrkorådet i egenskap av beslutsfattare och lagenlighetsövervakare.

För skötseln av ekonomin finns samma vägledningsmaterial som nämnts i föregående stycke. Till detta kommer ytterligare bokföringslagen och bokföringsförordningen vars tillämpning klarläggs av kyrkostyrelsen. I församlingen skall finnas en ekonomistadga och anvisningar om hur den interna kontrollen och –övervakningen skall fungera. Särskilt sistnämnda funktioner framkallar ofta situationer där man upplever onödig byråkrati. Det viktiga målet med denna byråkrati är att försvåra möjligheterna till felaktig användning av kyrkans tillgångar och medel. Även i utvecklingen av kyrkans centrala

datasystem fäster man stor uppmärksamhet vid behörighetskontroll, säkerhet och dataskydd.

Församlingen är viktig också som arbetsgivare. Finns det anställd personal som erhåller lön eller arvode måste det finnas en ansvarig arbetsgivare som regelrätt sköter alla uppgifter och skyldigheter som ankommer på arbetsgivare. Bestämmelserna som skall följas är många och detaljerade. Risker för onödig byråkrati finns men om inte alla bestämmelser följs kan det uppkomma kostnader och andra konsekvenser såväl för arbetsgivare som för anställd personal.

Slutsatsen av de framförda exemplen är att det måste helt klart vem som ansvarar för vad inom förvaltningen och ekonomin. Om man i ett samarbetsavtal kommer överens om att sköta vissa uppgifter gemensamt bör det vara helt klart var ansvaret för förvaltningen, ekonomin och arbetsgivaruppgifterna ligger. Det enklaste lösningen är att låta den församling som har de bästa förutsättningarna bli värdförsamling (huvudman) med redovisningsskyldighet till de övriga parterna i avtalet.

### 5.3.

#### Tjänsteinnehavare och arbetstagare i församling

Den som är tjänsteinnehavare i en församling har valts för att sköta en tjänst som är inrättad av fullmäktige. En tjänsteinnehavare måste tillhöra kyrkan. För tjänsteinnehavarna gäller en tjänstestadga och de instruktioner som finns för tjänsten. I en samfällighet inrättas tjänsterna av gemensamma kyrkofullmäktige om inte beslutanderätten genom lag eller reglemente är delegerad till församlingsrådet beträffande tjänster i den egna församlingen.

Ur samarbetsynpunkt kan man konstatera att församlingar kan ha gemensamma tjänster och även gemensamma kyrkoherde-, kantors- och diakonitjänster (KL 6:13, KO 6:50,1, 6:52-55).

### 5.4.

#### Samarbete mellan församlingar

Avtal om skötsel av gemensamma uppgifter kan ingås mellan församlingar vilket även gäller samfälligheter. I avtalet kan man komma överens om att de parter som överlåter samarbetsuppgifterna för att handhas av en annan församling (värdförsamling) är berättigad att invälja valbara personer till den direktion i värdförsamlingen som

närmast sköter uppgifterna. Ett samarbetsavtal kan även ingås med en kommun eller en samkommun.

Man kan härmed konstatera att kyrkolagen och kyrkoordningen beaktar eventuella samarbetsbehov och innehåller sådana bestämmelser som gör ett samarbete möjligt.

## 5.5.

### Kyrkans strategi för IT

Kyrkostyrelsen inledde år 2005 ett omfattande utvecklingsprojekt i syfte att utarbeta en ny IT-strategi för kyrkan. Ett av målen är att församlingarna i princip skall kunna frångå systemet med egenhändigt anskaffade datorer och specialprogram för olika uppgifter inom förvaltningen, ekonomin och verksamheten. Detta leder till onödiga utgifter och varierande arbetsresultat. Dessutom är behörighetskontrollen, datasäkerheten och dataskyddet utsatt för risker. En övergång till nya och bättre metoder av detta slag förutsätter ett effektivt samarbete mellan alla nivåer från kyrkostyrelsen till församlingens personal för att rätta och tillräckliga kunskaper skall finnas på rätt plats i rätt tid. Följande uppgifter har erhållits från kyrkostyrelsens material om informationsförvaltningsstrategin för åren 2009-2012. Ytterligare uppgifter kan erhållas från detta material.

I detta sammanhang anges det huvudsakliga innehållet i de olika delarna av projektet i den omfattning som kan vara viktig inför planerna på utveckling av samarbetet.

#### Andligt liv på Webben

Målet är att göra det andliga liv som finns och kan skapas på webben till en naturlig del av församlingsmedlemmens och församlingsarbetarens personliga andliga liv.

#### Församlingsval

Avsikten är att Kyrkostyrelsen i församlingsvalen år 2010 skall kunna erbjuda ett centraliserat valdatasystem som gör det möjligt för alla församlingar att sköta kandidatlistor, kandidatpresentationer, rösträkning och valresultattjänst.

#### Kyrkans nya medlemsregister (KITKE-projektet).

Datorprogrammen och de kartbaserade basfunktionerna för ett nytt medlemsregister med anknytning till myndighetsfunktioner och

funktioner som stödjer församlingsvalen skall bli färdiga 2009, användas i viss utsträckning år 2010 samt användas av alla församlingar år 2011.

#### Arbetsplatsannonsering och rekryteringshantering

Detta är en webbtjänst där arbetsgivarna inom kyrkan kan utannonsera lediga arbetsplatser. Tjänsten vars kostnader finansieras av centralfonden, utvecklas ytterligare och man strävar till att användningen skall utvidgas.

#### Personal- och ekonomiförvaltningen (HeTa)

Kyrkostyrelsen har sedan år 2006 utarbetat en centraliserad modell för skötsel av kundreskontra, leverantörsreskontra, bokföring, bokföring av anläggningstillgångar, betalningstrafik, löneberäkning samt rese- och kostnadsfakturor. Man räknar med att underlätta samordningen av arbetsprocesserna, minska utgifterna för egna datorer och program samt att åstadkomma ett korrekt arbetsresultat av hög kvalitet. Enligt modellen bygger man upp en HeTa-servicecentral som skall kunna betjäna de första kunderna år 2011.

#### Behörighetskontrollen för kyrkans datasystem

Före slutet av år 2010 skall metoderna för behörighetskontroll vid användningen av kyrkans datasystem införas i församlingarna. Dessa metoder medför även tekniska lösningar för distansarbete och mobilt arbete. Församlingarnas IT-samarbetsområden har en nyckelroll i sammanhanget.

#### Datasäkerhet och dataskydd

Församlingarnas IT-samarbetsområden har även nyckelrollen vid organiseringen av säkerheten och dataskyddet i kyrkans datasystem och användningen av det nya medlemsregistret. Förfarandet skall iakttas i alla församlingar före slutet av 2010.

#### Övrig utveckling av Kyrknätet

E-postdomänen evl.fi är under uppdatering.

#### Omorganisering av kyrkans informationsförvaltning och IT-samarbetsområden

De små församlingarnas IT-resurser och –kompetens räcker inte längre till för att klara av övergången till de nya systemen. Till detta behövs IT-expertiser som arbetar inom ett avtalsbaserat IT-samarbetsområde och i samarbete med församlingarna. Organiseringen har en

viktig roll även i utvecklingen av det lokala samarbetet inom församlingarnas funktioner.

För de svenskspråkiga församlingarna i Borgå Stift finns kustens IT-central som tekniskt finns i Jakobstad och leds av en styrgrupp med Kaj Granlund som ordförande. Som IT-expert fungerar Erland Sundqvist. Verksamheten har inletts och samarbetet inleds under 2010. Med i Samarbetet är Åland, Västaboland, Kimitoön, Raseborg, Ingå samt svenska Österbotten utom Vasa.

#### Användningen av församlingarnas egna datorer och program

Enligt uppgifter som framgår av gjorda utredningar kan äldre datorer försedda med operativsystemet Windows 3.1, 95/98 eller NT inte anslutas till det lokala nätverket eller till Kyrknätet eftersom säkerhetsuppdateringar inte längre görs i dessa system. Datorer som anskaffats strax före eller efter år 2000 och har Windows 2000 kommer inte heller att kunna användas eftersom systemstödet upphör. Det föreligger därmed ett uppenbart behov av att anskaffa nya datorer och nya program i enlighet med den information som fås från det egna IT-samarbetsområdet. För dessa anskaffningar behövs budgetanslag.

Kyrkans medlemsregister kan fungera med samma skärmar och skrivare som tidigare med moderna datorprogram och Internet. Om utrustningen tekniskt och funktionellt är föråldrad krävs nyanskaffningar senast år 2010. Kan kräva budgetanslag.

#### Slutsats

*Sammanfattningsvis kan konstateras att omorganiseringen av kyrkans informationsförvaltning påverkar arbetet i församlingarna på ett betydande sätt. Stor uppmärksamhet måste därför fästas vid utökat samarbete och specialisering för skötseln av uppgifter som kräver stora insatser för uppnående av behövliga kunskaper och färdigheter.*

## **6.**

### **Strukturella alternativ**

Utan närmare utredningar förefaller den nuvarande samfälligheten med dess församlingar fortfarande utgöra en bra modell för området. Storleken är tillräcklig och tillgången på resurser gör att det ännu är möjligt att sköta kyrkans uppgifter även om den nuvarande negativa inkomstutvecklingen betyder att besparingsåtgärder måste vidtas. Särskilt under rådande lågkonjunktur är det viktigt att vara väl förberedd i den ekonomiska planeringen.

De nya vindarna har dock fört med sig en helt ny uppfattning om hur församlingens uppgifter kommer eller kan skötas i framtiden. Den nya IT-strategi som utarbetats av kyrkostyrelsen kräver ett stort mått av nytänkande såväl inom församlingsarbetet som förvaltningen. Mot bakgrunden av denna utveckling uppkommer många nya frågor om hur den nuvarande modellen borde utformas.

### 6.1.

#### Avtalsbaserat samarbete

Valet av åtgärder i en situation där nya utvägar blir nödvändiga behövs, dels på grund av sämre balans mellan utgifter och inkomster, dels på en strävan att förbättra förhållandet mellan insatser och verksamhetsresultat och dels för att kunna anpassa arbetsmetoderna till den nya informationstekniken. Man ställs även inför valet mellan sammanslagning eller utvidgat samarbete utöver församlingsgränserna. Kravet på bästa möjliga kvalitet i församlingsarbetet har dessutom blivit särskilt viktigt om man vill förhindra en medlemsflykt från församlingen på grund av att man inte anser sig få tillräcklig valuta för betald kyrkoskatt.

Ett alternativ som kan ge oanade möjligheter till ändamålsenligare lösningar, utan att sammanslå församlingar till större helheter, är att gå in för olika former av samarbetsavtal.

*En församling kan avtala med en eller flere andra församlingar om gemensam skötsel av uppgifter (se KL 12,1). Kyrkoråden eller församlingsråden i samfällighetens församlingar kan godkänna likalydande avtal med en eller flere andra församlingar om hur en i avtalet angiven verksamhet skall skötas och hur kostnaderna skall fördelas.*

Det intressanta i detta sammanhang är att avtal kan ingås såväl med en församling som inte hör till samfälligheten som med en församling från ett annat prosteri. Även avtal med en kommun eller en annan sammanslutning är möjligt under förutsättning att avtalet ger tillgång till tjänster som är förenliga med kyrkans uppgifter eller som är viktiga för att kunna sköta kyrkans uppgifter effektivt och ändamålsenligt. Målet bör naturligtvis vara att avtalstjänsterna blir ekonomiskt förmånligare i ett läge där ekonomin är i beroende av inbesparingar.

Avtalsförfarandet ger möjligheter till att pröva verksamheten i ett större sammanhang utan att avstå från självbestämmanderätten i primärförsamlingen. Om man blir missnöjd med avtalet kan det sägas upp eller ersättas av ett bättre avtal. Man kommer således in på en mjukare väg jämfört med sammanslagningens väg. En verkställd sammanslagning är inte särskilt angenäm att upphäva om den skulle visa sig misslyckad.

Vilka verksamhetsformer kan vara lämpliga avtalsobjekt? I princip bör man kunna räkna med alla stödfunktioner som finns angivna i grundstadgan. Samfälligheten i pedersörenejden anger följande stödfunktioner:

- bokföring och bokslut
- fastighetsväsendet
- byggnadsväsendet
- begravningsväsendet
- anskaffning och underhåll av basutrustning i fastigheterna
- anskaffning och underhåll av tekniska hjälpmedel
- principerna för personalförvaltningen
- sjukhussjälavården
- familjerådgivningen
- förande av kyrkböcker

## 6.2.

### Möjligheter på basnivån

Med samarbete kring församlingsarbetet försöker man åstadkomma en bättre resursanvändning, jämnare arbetsbelastning på personalen samt undvikande av överlappande anskaffningar av material och utrustning.

Med samarbetsavtal på basnivån kan församlingarna bibehålla sin självständighet trots att församlingsarbetet kan fås att fungera på samma sätt som en sammanslagning kunde leda till.

1. Avtal ingås mellan berörda parter (församlingar)
2. Avtalet kan gälla samfällad användning av arbetskraft och/eller resurser
3. Avtal kan även ingås för tillhandahållande av stödtjänster
4. Kostnaderna fördelas eller faktureras

Församlingarna ansvarar själva för hur församlingsarbetet skall utföras inom det egna området. Församlingarna är dock olika varandra

beträffande medlemsantal, geografiska förhållanden och redan etablerad verksamhet. Församlingsgränserna gör att den arbetsmängd som skall utföras av de anställda kan bli olika i församlingarna. Inom samfälligheten skulle det därför vara viktigt att följa med situationen och försöka åstadkomma ett sådant samarbete mellan församlingarna

som kan utjämna arbetsbelastningen mellan dem. I Pedersöre kyrkliga samfällighet finns det redan några exempel på tjänster som går över gränserna, d.v.s. församlingspastorn i Esse och Purmo, lektorn samt kantors- och kaplanstjänster mellan Jakobstad och Pedersöre. I Esse och Purmo finns en delad kanslisttjänst.

I övrigt hänvisas till den utredning som samfälligheten inbegärt av prosten Jan-Erik Nyman om möjligheten till utökat samarbete vad gäller den andliga verksamheten

### 6.3.

#### Samarbete med Larsmo församling

Den 31.8.2009 sammanträffade utredaren med kyrkorådet i Larsmo församling i syfte att klarlägga uppfattningarna om samarbetsbehov och beredskap inför möjligheterna att etablera ett utvidgat samarbete med andra församlingar i området.

Larsmo församling som inte ingår i någon kyrklig samfällighet har ett ökande medlemstal och ekonomin är tillsvidare i balans trots det nyligen färdigställda församlingshemmet som krävt en betydande egen insats. För skötseln av ekonomiuppgifter och bokföring anlitas köptjänster för en årlig kostnad om 25-30.000 euro vilket kan anses förmånligt. Förhandsuppgifterna om 2008 års beskattning är positiva vilket betyder att finanskrisen ännu inte påverkat skatteutvecklingen så att ekonomiska problem skulle uppstå i Larsmo församling. Församlingen anses vara väl fungerande. Inför framtiden kan det ändå vara skäl att hitta lösningar som gör det möjligt att fortsätta församlingsarbetet i nuvarande omfattning även om skatteinkomsterna skulle minska.

Församlingen söker gärna samarbetslösningar för skötseln av stödfunktioner om alla parter kan uppnå ekonomisk nytta av samarbetet. Lösningar där ekonomisk nytta eller andra fördelar inte uppnås kan skada församlingsarbetet och detta vill man undvika.

Följande områden förefaller i detta skede vara lämpliga samarbetsobjekt som kan tas med i utredningen i syfte att komma till klarhet angående ändamålsenlighet och ekonomisk nytta:

- 1) Begravningsväsendet kunde skötas i samarbete med församlingarna i Pedersöre kyrkliga samfällighet gärna med anlitan av entreprenörer som har behövlig utrustning.
- 2) Även skötseln av fastigheter kunde skötas i samarbete på ett liknande sätt.
- 3) Skötseln av yttre områden kan vara en tredje uppgift med möjligheter till samarbetsfördelar.
- 4) Skötseln av centralregistret kan centraliseras i samband med utvecklingen av datanätverken för kyrkan. Övergången till den kommande nya IT-tekniken kräver ett förfarande som är noggrant planerat och genomtänkt samt att användarna får den information som behövs för att uppgifterna skall kunna skötas effektivt.

Kanslifunktionerna förblev öppna i brist på konkreta modeller. I princip kan de flesta betungande eller kunskapskrävande uppgifter tas till föremål för samarbete. Om HeTa-projektet förverkligas på planerat sätt uppkommer en ny situation även för Larsmo.

#### 6.4.

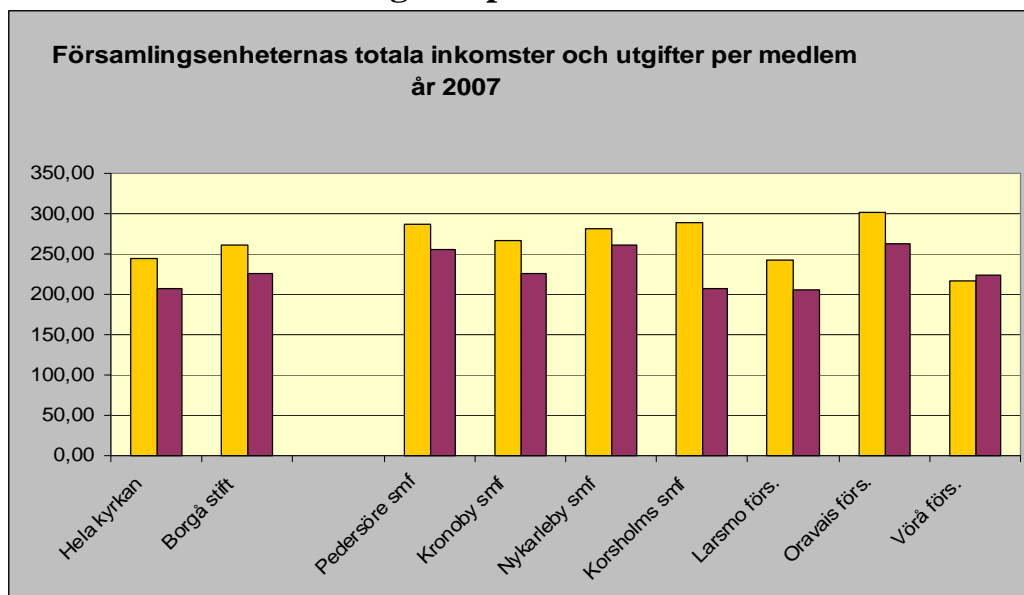
##### Prosterisamarbetet

Önskemål har framförts om att utredningarna även skulle försöka klarlägga om det finns möjligheter att uppnå ekonomiska fördelar genom ett utvidgat samarbete inom prosteriet. Det kan därför vara viktigt att inleda en sådan utredning med att belysa de nuvarande skillnaderna mellan de olika kyrkosamfundet i prosteriet.

Församlingarnas ekonomi kan jämföras i olika avseenden beroende på vad man vill utreda. En viktig del av de ekonomiska bilden är balansen mellan inkomster och utgifter. Av nedanstående diagram framgår inkomster och utgifter per medlem i prosteriets samfälligheter och församlingar år 2007. Inkomsterna består av verksamhetsinkomster och kyrkoskatt. Utgifterna består av verksamhetsutgifter. Bilden är ändå inte helt fullständig därför att resultaträkningens allmänna poster och avskrivningar kräver sin del av inkomsterna. Följaktligen bör inkomsterna i diagrammet vara större än utgifterna.

Enligt figuren har Pedersöre, Nykarleby och Oravais en sinsemellan liknande profil. Situationen i Nykarleby verkar vara svagast. I Vörå är utgifterna större än inkomsterna vilket är ohållbart på lång sikt.

**Tablå: Inkomster och utgifter per medlem**



Slutsatserna av denna bild är att pedersörenejden haft mera inkomster att använda än vad fallet varit i hela kyrkan och i stiftet. Av de framlagda församlingarna är det endast Larsmo och Vörå församling som haft mindre inkomster. De hotbilder som föreligger i form av lågkonjunktur och medlemsminskning kan förändra situationen men dessa hotbilder gäller för de flesta församlingar i landet. Alla måste se om sitt hus och anpassa verksamheten till inkomsterna.

Emedan kyrkosamfunden i prosteriet redan samarbetar i ordnad form är det inte så svårt att utvidga samarbetet om det visar sig vara till nytta för skötseln av kyrkans uppgifter men hur skall man då gå vidare i denna fråga?

Inledningsvis kan man notera att man i Kalajokidalens prosteri för närvarande samarbetar kring ekonomiförvaltningens alla delområden såsom bokföring, löneräkning, budgetberedning och uppgörande av bokslut samt fastighetsförvaltning, begravningsplatsverksamheten, adb-verksamhet, anskaffningar och konkurrensutsättning. Dessutom finns en för hela prosteriet gemensam arbetarskyddschef och tillämpliga delar av folkbokföringen. Det finns således möjligheter att ta del av erfarenheterna från Kalajoki.

Några viktiga förutsättningar är

1. Att alla parter drar nytta av samarbetet
2. Att det råder öppen och tydlig insyn
3. Att metoderna är förtroendeingivande

Samarbetsavtalen på samarbetsnivån kan ingås mellan en eller flere parter, t.ex.:

1. Samfällighet - annan samfällighet
2. Mellan samfälligheten och kyrkosamfunden i prostriet (samfälligheter eller församlingar)
3. Samfällighet-kommun

Kan gälla anskaffningar, gemensamma tjänster, gemensamma projekt, gemensamma register, skötsel av bokföring och redovisning, skötsel av löner och löneredovisning. Nyttan borde visa sig i form av utökade möjligheter till specialisering, kunnande och fördelaktig användning av bättre hjälpmedel. Det är bl.a. viktigt att aktivt följa med hur den evangelisk-lutherska kyrkans informationsförvaltningsstrategi förverkligas åren 2009-2012.

Samarbetet inom prostriet kan med fördel inrikta sig på följande:

a) Val av en sakkunnig ansvarsperson med uppgift att följa med, informera församlingarna och på allt sätt underlätta en ändamålsenlig och effektiv övergång till den nya informationsteknik som nu är i slutskedet av sin utveckling.

b) Frivilligt gemensamma funktioner enligt avtal. I ett samarbetsavtal kan man komma överens om hur skötseln av ifrågavarande samarbetsfunktion skall förvaltas och skötas. Man behöver inte tillsätta nya organ på prostriernivå om en av församlingarna i prostriet åtar sig att sköta värdskapet för samarbetet ifråga. Det som är viktigt är att man kommer överens om hur deltagande församlingar kan påverka och få tillräcklig insyn i hur samarbetet sköts och att samarbetsresultatet fördelas på lika grunder för alla. Utgifter och inkomster bokförs på en egen plats (kostnadsställe). Vid behov faktureras församlingarna fortlöpande under året.

Om det uppstår överskott eller underskott kan detta antingen fördelas på församlingarna i bokslutet eller överföras till följande år.

c) Bildande av en kyrklig samfällighet för alla församlingar i prostriet. Detta mål kan finnas med i bilden i väntan på sådana signaler som talar om att tiden börjar vara mogen för denna åtgärd. Under tiden kan olika samarbetsformer generera erfarenheter för framtida ställningstaganden.

Förhållningssättet till önskemålen i Jeppo om att fortsättningsvis få inneha äganderätten till fastigheterna och gravgården kräver en noggrannare analys av de ekonomiska konsekvenserna. Äganderätt som kvarblir hos en församling så att samfälligheten innehar äganderätten i övriga fall, kräver redovisningsmässig uppmärksamhet i budget och bokföring för att kostnadsbilderna skall bli rättvisande. På grund av gjorda slutsatser kommer man förmodligen ändå fram till att denna äganderätt kan respekteras och inte behöver vara ett hinder för samarbete. Inledningsvis krävs sådana ekonomiska beräkningar vars resultat beaktas i ett samarbetsavtal för att kostnadsfördelningarna mellan församlingarna skall bli riktiga.

Efter det som tidigare framlagts i denna utredning det vara på sin plats att utreda om församlingarna och samfälligheterna inom prostriet är beredda att samarbeta i betydligt större omfattning än hittills varit fallet. Med hänsyn till 6.1. om kyrkans datanät blir det ännu viktigare att vara förberedd på att kunna använda den nya kommunikationstekniken effektivt.

Det föreligger många starka skäl till att man nu tar ett stort steg framåt och ingår ett basavtal om samarbete mellan församlingarna och samfälligheterna i prostriet. Ett arbetsutkast till avtal medföljer som särskild bilaga. I följande avsnitt framförs några kompletterande synpunkter kring de olika samarbetsmöjligheterna som kunde utvecklas och etableras med avtalet som grund.

## 6.5.

### Möjligheter på samarbetsnivån

Utgångspunkten är att församlingarna i samfälligheten själva ansvarar för skötseln av kyrkans uppgifter till den del som inte sköts av samfälligheten. För att uppnå ekonomiskt fördelaktigare lösningar försöker man utveckla olika former av samarbete över gränserna även beträffande sådana stödfunktioner som fortfarande sköts av församlingen själv.

Man kan även dela på uppgifterna så att den församling som har de behövliga förutsättningarna för skötseln av en viss funktion åtar sig skötseln för allas räkning. Detta förfarande kan befrämja samarbetsviljan i området.

### 6.5.1.

#### Personal- och ekonomiförvaltningen (HeTa)

Kyrkostyrelsens projekt för centralisering av databehandlingen gällande personal- och ekonomiförvaltningen (HeTa) upplevs som en stor och genomgripande förändring som kräver beredskap för nytänkande kring de rutiner som systemet kommer att kräva. Enligt planerna skall man bygga upp en HeTa-servicecentral som skall kunna betjäna de första kunderna år 2011. Vid tidpunkten för denna utredning är de obesvarade frågorna ännu så många att man bör invänta och noggrant studera alla de anvisningar som ges ut inför övergången. Här kan man återkomma till frågan om berörd personal i alla församlingar måste studera alla dessa anvisningar med största noggrannhet eller om det kan ske inom ramen för ett samarbetsprojekt mellan flere församlingar, samfälligheter eller församlingarna i prostriet.

Förändringar av arbetsuppgifter och kostnader i en sammanslutning med ca 25000 medlemmar har beskrivits på följande sätt ( av Price Waterhouse Coopers):

Område	Nuläge	Shared service -modell
Personal	<input type="checkbox"/> Typisk bemanning: ekonomichef och 3-5 anställda på ekonomiavdelningen <input type="checkbox"/> 2-4 årsverken riktar sej till målprocesserna <input type="checkbox"/> Utmaningar och problem med vikariat och kunskapsbrister förekommer i en del församlingar	<input type="checkbox"/> En deltidstjänst behövs för att sköta om kvarblivande löneoch bokföringsarbete i församlingen <input type="checkbox"/> I exempelförsamlingen pensioneras en anställd i nära framtid och den andra anställda skulle ta en ny roll i pastorskansliet eller flytta över till servicecentret
Löne- och ekonomifunktioner	<input type="checkbox"/> En del specialisering har skett, tex. på löneberäkning, bokföring, fakturor <input type="checkbox"/> En del medelstora församlingar erbjuder	<input type="checkbox"/> Närmast beredande och övervakande uppgifter samt godkännandena kvarblir i församlingarna

	<p>ekonomitjänster åt mindre församlingar, men tjänstedeberingen täcker sannolikt inte kostnaderna (subventionering förekommer)</p> <p><input type="checkbox"/> Outsourcing används ställvis</p>	
<p>Genomsnittliga årliga driftskostnader/kostnadseffektivitet</p>	<p><input type="checkbox"/> Personalkostnaderna (inkl. bikostnader) för målprocesserna uppgår till ca. 95.000 euro, ITkostnaderna till ca. 20.000 euro och omkostnaderna till ca. 20.000 euro – sammanlagt ca. 135.000 euro</p> <p><input type="checkbox"/> Kostnadseffektiviteten är tillfredsställande (tex. genomsnittlig kostnad för en löneberäkning är 18-24 euro)</p>	<p><input type="checkbox"/> Servicecentrets kostnad för målprocesserna är ca. 70.000 euro och kostnaden för arbetsuppgifterna som kvarblir i församlingarna är ca. 25.000 euro</p> <p><input type="checkbox"/> Totalkostnaderna uppgår till ca. 95.000 euro</p> <p><input type="checkbox"/> Kostnadsinbesparingen är ca. 40.000 euro (~30%) per år</p>
<p>Utveckling</p>	<p><input type="checkbox"/> Utveckling av verksamheten händer vanligtvis skilt för varje församling</p> <p><input type="checkbox"/> En del av ekonomicheferna är överbelastade och tid för chefsuppgifter, såsom planering och placeringsverksamhet, uteblir</p>	<p><input type="checkbox"/> Transaktionshantering, arbetsledning, utveckling och anskaffningar sköts centralt via servicecentret, vilket frigör ekonomichefens tid till ekonomiplanering, placering, etc.</p>

Enligt min bedömning bör det finnas en ansvarsperson på samfällighets- eller prosterinivå som engagerar sig i projektet och dess tillämpning i församlingarna.

#### 6.5.2.

##### Anskaffningsverksamheten

Anskaffningsverksamheten är ett lämpligt samarbetsobjekt därför att lagen om offentlig upphandling förnyats. Kyrkostyrelsen tillhandahåller närmare anvisningar om hur anskaffningslagen kan tillämpas i församlingarna.

Den nya anskaffningslagen och –förordningen gäller från den 1.6.2007. Syftet är att

- effektivera användningen av offentliga medel

- klargöra förutsättningarna för anskaffningsmyndigheternas inköpsarbete
- garantera en jämställd och odiskriminerad behandling av leverantörer vid den offentliga upphandlingen
- möjliggöra fri rörlighet för varor och tjänster

I samfälligheten behövs ett anskaffningsdirektiv. I samfälligheten finns och bör även finnas beslut om vilka varor och tjänster som skall upphandlas centralt och vilka som kan anskaffas av den enskilda församlingen. För att upphandlingsverksamheten skall bli effektivt och ändamålsenligt skött förutsätts samarbete mellan tjänsteinnehavare och arbetsområden.

En församling kan avtala med andra församlingar om gemensam skötsel av uppgifter (se KL 12,1). Kyrkoråden kan därmed godkänna ett likalydande avtal om hur anskaffningarna inom ett större område skall utföras och av vem.

#### 6.5.3.

##### Centralt förda register

Övergången till användning av kyrkans nya medlemsregister (KITKE-projektet) betyder att förutsättningar bör skapas i församlingarna och de platser där registren nu sköts. Det behövs personal som kan få allt att fungera. Eftersom detta gäller alla församlingar och samfälligheter i prostriet förefaller det vara mest ändamålsenligt att samarbeta på prosternivå.

#### 6.5.4.

##### Begravningsväsendet

Organisationen förnyas, och verksamheten förenhetligas enligt standard som fastställs i anslutning till plan och budget

Avgifterna granskas och justeras enligt behov som därvid konstateras.

Möjligheterna att övergå till köptjänster reds ut.

Samarbete med Larsmo och övriga församlingar i prostriet etableras efter förhandlingar med intresserade.

#### 6.5.5.

##### Kosthållsfunktionerna

Organisationen förnyas och möjligheterna att utnyttja köptjänster beaktas i planeringen.

#### 6.5.6.

##### Skötseln av fastigheter och närområden

Organisationen förnyas och anpassas till skötsel med köptjänster i noga övervägd omfattning. Samarbete med Larsmo församling inleds redan i planeringsskedet om förhandlingar med dem leder till sådant resultat.

#### 6.5.7

##### Övriga samarbetsobjekt

Telekommunikationerna är redan under utveckling. Nykarleby kyrkliga samfällighet kommer snart med i systemet. Församlingsenheterna torde kunna tas med i den nya Kustens IT-centrals verksamhet i den ordning som man önskar.

Tjänster och tjänsteinnehavare med specialinriktad kompetens som skulle vara viktiga men inte kan anställas därför att medlemsantalet är för litet. Genom samarbete kan detta bli möjligt.

## 7.

### **Sammanlagningsalternativet**

I kyrkolagen 3 § stadgas att församlingsindelningen skall motsvara kommunindelningen så att varje kommun i sin helhet befinner sig på området för samma församling eller samma kyrkliga samfällighet. Inom Pedersöre kommuns gränser finns nu tre församlingar vilket betyder att det måste finnas en kyrklig samfällighet för dem. I den nuvarande samfälligheten finns dessutom Jakobstads svenska och finska församling. Följaktligen måste det fortfarande finnas en samfällighet även om de tre församlingarna inom Pedersöre kommun skulle sammanslås.

Initiativ till förändringar i församlingsindelningen kan tas av kyrkofullmäktige i en församling och av församlingsrådet i varje

församling samt av domkapitlet eller biskop. Kyrkostyrelsen kan ta initiativ om grunden är att den kommunala indelningen ändras.

*Under senare år har många sammanslagningsprojekt genomförts i Finland. Varför är sammanslagningar så viktiga att utvecklingen slagit in på denna väg? En omständighet är att kyrkans arbete skall kunna utföras med minsta möjliga hinder i form av församlingsgränser, snäva förvaltningsmodeller och all den i lag bestämda byråkrati som måste fungera i varje enskilt samfund. Om antalet medlemmar minskar i församlingen minskar även skatteinkomsterna och därmed förutsättningarna för kyrkans arbete. Alla utvägar som gör det möjligt att gå vidare med minsta möjliga skadeverkningar måste analyseras eller prövas.*

### **Sammanslagningar och uppdelningar i Borgå Stift**

I Borgå stift har församlingsstrukturen genomgått följande förändringar under åren 2000-2007:

2000 Sjundeå församling uppdelades i Sjundeå finska församling och Sjundeå svenska församling.

2004 Gamlakarleby svenska församling och Karleby svenska församling drogs in och i deras ställe grundas Karleby svenska församling som ingår som självständig församling i Karleby kyrkliga samfällighet.

2006 Kristinestads svenska församling, Lappfjärds församling och Sideby församling dras in och i deras ställe grundas Lappfjärds-Kristinestads församling.

2006 Brändö och Kumlinge församlingar dras in och i deras ställe grundas Ålands norra skärgårdsförsamling

2006 Föglö, Kökar och Sottunga församlingar dras in och i deras ställe grundas Ålands södra skärgårdsförsamling

2007 Maxmo församling anslöts till Vörå församling

**Församlingarnas antal i hela landet har minskat i följande takt under 2000-talet:**

1.1.2000 587  
1.1.2001 586  
1.1.2002 586  
1.1.2003 582  
1.1.2004 576  
1.1.2005 562  
1.1.2006 548  
1.1.2007 517  
1.1.2008 515

Under utredningens gång har sammanslagningsalternativet inte tilldragit sig något större intresse i pedersörenejden. Samarbete på avtalsbas har framhållits som det bästa och smidigaste vägen att i detta skede gå vidare i en strävan att uppnå såväl ekonomiska som verksamhetsmässiga fördelar. Genom att samarbeta kan man bibehålla självbestämmanderätten. Under tiden kan man få de erfarenheter som behövs till underlag för eventuella sammanslagningsdiskussioner i framtiden. Om inte samarbetsfördelarna räcker till blir det aktuellt att utreda andra möjligheter och i detta skede kommer sammanslagningar osökt med i bilden.

Under den diskussion som fördes i samband med presentationen av gjorda utredningar den 12 november 2009 i Jakobstad framkom ett visst intresse för sammanslagningsalternativet. Det kunde därför vara bra att fortsätta med utredningar och diskussioner kring för- och nackdelar med olika sammanslagningsmodeller.

**8.****Slutsatser med rekommendationer**

Som ett resultat av utredningen om möjligheten till utökat samarbete vad gäller ekonomi och förvaltning framläggs några slutsatser med förslag till samarbetsobjekt som borde kunna ordnas i ett utvidgat samarbete mellan församlingar och samfälligheter, antingen inom den egna samfälligheten eller inom hela prostriet.

## 8.1. Samfälligheten

Den nuvarande organisationen av förvaltningen inom Pedersöre kyrkliga samfällighet kan i princip anses vara lämplig för området men i vissa avseenden skulle en större helhet kunna ge fördelar. Vill man hänföra ännu flere församlingar i prosteriet till en ny och större samfällighet kan detta underlätta skötseln av olika stödfunktioner som kan skötas effektivare och förmånligare på ett större område med specialiserad personal. Då utredningen kommit fram till att det inledningsvis finns ett allmänt stöd för att samarbeta istället för att sammanslå församlingar framläggs förslag som bereder vägen för detta alternativ.

För att komma vidare i planeringen och organiseringen av samarbetet kring skötseln av olika funktioner bör någon ta initiativet. Enligt den bedömning som kan göras i denna utredning är att Pedersörenejdens kyrkliga samfällighet har alla de förutsättningar som behövs för att kunna inleda eller fortsätta med behövliga samarbetsförhandlingar. Istället för att genast grunda en ny samfällighet för hela prosteriet föreslås samarbete enligt avtal.

## 8.2. Samarbetsförslag

### Tillsättande av ett samarbetsorgan

Förhandlingar inleds för att grunda ett samarbetsorgan som kan fortsätta förhandla, bereda och verkställa olika samarbetsuppgifter i prosteriet. För detta behövs ett avtal mellan församlingar och samfälligheter om tillsättande av en direktion samt om utarbetande av en instruktion för direktionen. Ett preliminärt avtalsförslag **bifogas**.

### Samarbetsuppgifter

I följande punkter framförs några samarbetsförslag avsedda som underlag för de inledande diskussionerna i direktionen, t.ex. inför beredningen av den första verksamhetsplanen och budgeten som skall avges till vederbörande kyrkofullmäktige. Vid tiden för dessa diskussioner kan det finnas flere andra samarbetsobjekt som blivit aktualiserade på något håll inom prosteriet eller i denna utredning.

1. Anpassningen av kanslirutinerna till kyrkans nya datanätverk

De anpassningsåtgärder som behövs i varje församling planeras i samarbete mellan församlingarna i prosteriet i syfte att undvika överlappande uppgifter och därmed större utgifter. Kontakterna med IT-samarbetsområdets sakkunniga kan på detta sätt skötas från samma plats. Detta gäller även kyrkans nya medlemsregister (KITKE-projektet).

2. Skötseln av ekonomi och bokföring, personalförvaltning, löneräkning, löneredovisning m.m. (Utnyttjande av HeTa-system)

Planeras och ordnas inom prosteriet för gemensam räkning till den del anvisningarna från HeTa kräver åtgärder på församlingsnivå.

3. Anskaffningsverksamhet

Avtal om centraliserad upphandling underhandlas med Larsmo församling och med övriga enheter i prosteriet i den utsträckning intresse föreligger. Samtidigt anpassas rutiner och uppgiftsfördelning till anskaffningslagen och anvisningarna som getts på grund av den. Ingenting hindrar att uppgiften enligt avtal sköts på något av ekonomikontoren i området för gemensam räkning.

4. Centralt förda register

Ordnas samfällt inom prosteriet.

5. Fastigheter och närområden

Organisationen förnyas och anpassas till skötsel med köptjänster. Samarbete med Larsmo församling inleds redan i planeringsskedet om förhandlingar med dem leder till sådant resultat. Om en förnyelseprocess av detta slag inleds är det skäl att klart avgränsa de uppgifter som kan skötas av utomstående företag. De kyrkväktare och eventuellt annan personal, som sköter uppgifter i kyrkan under gudstjänster och förrättningar och dessutom sköter andra uppgifter som skulle vara möjliga att ge till företag, bör redan i ett tidigt skede ges möjligheter att komma med egna förslag till uppdelning så att en avgränsning blir klar och tydlig för berörda parter.

## 6. Begravningsväsendet

- Organisationen förnyas, och verksamheten förenhetligas enligt standard som fastställs i anslutning till plan och budget
- Avgifterna granskas och justeras
- Möjligheterna att övergå till köptjänster reds ut
- Samarbete med Larsmo och övriga församlingar i prostriet etableras efter förhandlingar

## 7. Kosthållsfunktionerna

Organisationen förnyas och en övergång till köptjänster planeras tillsammans med Larsmo församling.

## 8. Telekommunikationer

Ordnas samfällt inom prostriet.

---

**Bilaga**

Utredarens förslag

**AVTAL****OM SAMARBETE MELLAN FÖRSAMLINGARNA OCH  
SAMFÄLLIGHETERNA INOM PEDERSÖRE PROSTERI****Avtalsparter**

Med detta avtal överenskommer följande församlingar och samfälligheter om att samarbeta för att sköta särskilt angivna uppgifter för gemensam räkning på det sätt som avses i 12 kap. 1 § i kyrkolagen:

-----  
-----  
-----

Om en församling eller samfällighet inom prosteriet senare önskar ansluta sig till samarbetet kan detta ske genom att godkänna detta avtal

**Uppgifter****1 §**

Undertecknade samfälligheter och församlingar avtalar om att gemensamt sträva till en utveckling av samarbetet i prosteriet.

Den gemensamma skötseln kan innefatta åtminstone en eller flere av följande uppgifter:

- Familjerådgivning
- Sjukhussjälavård

- Arbete bland utvecklingshämmande
- Bokföring
- Bokslut
- Löneräkning och –redovisning
- Fakturering
- Försäljningsreskontra
- Inköpsreskontra
- Centralregister
- Uppgifter inom fastighetsväsendet
- Uppgifter inom begravningsväsendet
- Centraliserad upphandling
- Telekommunikationer
- Övriga uppgifter enligt prövning

### **Skötseln av särskild uppgift**

#### **2 §**

Den församlingsenhet som sköter en särskilt tilldelad uppgift för gemensam räkning anskaffar den utrustning som behövs för att skötseln skall kunna skötas så förmånligt och effektivt som möjligt. Samma enhet bokför alla utgifter och inkomster på ett eget kostnadsställe enligt samfällighetens eller församlingens kontoplan. Nettokostnaderna fördelas enligt medlemsantal eller enligt annan, av direktionen godkänd fördelningsgrund. Den beräknade nettokostnaden kan faktureras månads- eller kvartalsvis under året. Dessa förhandsbetalningar avräknas från årets nettokostnad som uträknas årsvis i samband med bokslutet.

### **Administration**

#### **3 §**

Kyrkofullmäktige i Pedersöre kyrkliga samfällighet inrättar enligt 12 kap. 1 § 1 mom. i kyrkolagen en direktion och utser två (en) personer (person) till medlemmar jämte personliga suppleanter för två år kalenderår i sänder. Därtill utser de övriga avtalsförsamlingarna medlemmar och personliga suppleanter för samma mandatperiod enligt följande:

Nykarleby kyrkliga samfällighet	1
Kronoby kyrkliga samfällighet	1

Larsmo församling 1

Medlem och suppleant måste vara valbar till förtroendepost i sin egen församling, enligt 7 kap. 3 § i kyrkolagen.

Kontraktsposten är självskriven ordförande och medlem i direktionen. Direktionen utser vid sitt första sammanträde under mandatperioden inom sig en viceordförande till mandatperiodens slut.

#### 4 §

Direktionens beslut skall delges avtalsparternas kyrkoråd, gemensamma kyrkoråd och församlingsråd inom tio (10) dagar efter sammanträdet.

#### 5 §

Direktionen företräder avtalsförsamlingarna och ingår överenskommelser och övriga rättshandlingar för deras räkning i ärenden som omfattas av avtalet. Avtal undertecknas, om inte direktionen fattar något annat beslut, av direktionens ordförande, viceordförande och protokollföraren, två tillsammans.

#### 6 §

För skötseln av det arbete som avses i detta avtal kan arbetskraft ordnas på följande sätt:

Tjänsteinnehavare och anställd hör till personalen i Pedersörenejdens kyrkliga samfällighet och står i tjänste- eller arbetsavtalsförhållande till denna och underlyder den behöriga ledande tjänsteinnehavaren i samfälligheten.

### **Ekonomi**

#### 7 §

Kostnader som detta avtal ger upphov till fördelas på avtalsparterna enligt församlingarnas medlemsantal vid föregående årsskifte.

Den årliga betalningsandelen skall erläggas i lika stora rater månatligen eller kvartalsvis med förfalldag den 3 dagen i månaden. På försenad betalning erläggs dröjsmålsränta enligt räntelagen.

Pedersörenejdens kyrkliga samfällighet sköter den betalningsrörelse, bokföring och revision som detta avtal förorsakar.

### **8 §**

Kostnadsposter för det arbete som avses i detta avtal kan vara

- a) löner till anställda enligt 6 §
- b) kostnader för lokaler
- c) Kostnader för kontorsförnödenheter
- d) kalkylerad andel av revisionskostnaderna
- e) utgifterna för direktionen

Övriga kostnadsposter som direktionen godkänner, dock högst 20 % av kostnadsposterna enligt punkterna a) – e).

### **9 §**

Följande års verksamhetsplan, budget och betalningsandelkalkyl skall tillställas församlingarna och de kyrkliga samfälligheterna före den 15 oktober. Verksamhetsberättelsen, bokslutsuppgifterna och en sammanställning av betalningsandelarna för föregående år skall tillhandahållas senast inom februari månad efter årets utgång.

### **10 §**

För preskription av en församlings eller kyrkliga samfällighets betalningsskyldighet gäller vad som föreskrivs i lagen om preskription av skulder.

### **11 §**

Yrkanden som baserar sig på detta avtal och om vilka överenskommelse inte har kunnat nås skall handläggas som administrativt tvistemål i Vasa förvaltningsdomstol.

## **Förhandsbesked angående mervärdesskatt**

### **12 §**

Verksamheten bedrivs för gemensam räkning vars nettokostnader fördelas på avtalsparterna. Emedan verksamheten inte är affärsverksamhet utgår ingen mervärdesskatt. Skatteverkets förhandsbesked angående befrielse från mervärdesskatt skall inhämtas innan ifrågavarande samarbetsverksamhet kan påbörjas.

## **Uppsägning av avtalet**

### **13 §**

Om en församling eller kyrklig samfällighet vill säga upp detta avtal skall detta göras hos direktionen ett år före ingången av det kalenderår då uppsägningen är avsedd att träda i kraft. Samtidigt skall man framställa alla eventuella anspråk som grundar sig på utträdet. En utträdande avtalspart har ingen rätt att erhålla någon andel i tillgångar som grundar sig på detta avtal. De kvarvarande avtalsparterna svarar för den utträdde partens betalningsandel enligt vad som fastställts om betalningsandelar i 7 § 1 mom.

Om fler än hälften av avtalsparterna vill häva detta avtal skall direktionen utreda de tillgångar och skulder som grundar sig på avtalet samt, efter att ha inhämtat revisorernas utlåtande, göra en framställning om fördelning av tillgångarna eller täckning av skulderna enligt betalningsandelarna. När över hälften av avtalsparterna har godkänt direktionens framställning anses avtalet vara hävt. Direktionen skall slutföra utredningarna inom tre månader.

### **14 §**

Detta avtal träder i kraft den..... 20.....

Härmed godkänner vi detta avtal

.....den..... 20.....

Underskrifter

### **Kommentarer till avtalsförslaget:**

Sammansättningen och antalet medlemmar i direktionen bör prövas. För många medlemmar kan leda till ineffektivitet men alla parter bör ha röst och inflytande.

I avtalspunkterna 8 §, b och c) beaktas kostnader för hyra av lokaler. Detta gäller direktionen om det finns en anställd som behöver ett eget arbetsrum med tillbehör. Om en av de anställda får till uppgift att sköta direktionens ärenden och använder t.ex. 50 % av sin arbetstid i samma utrymmen kan man diskutera nödvändigheten av att erlagga hyra. I fortsättningen där olika samarbetsuppgifter fördelas på samarbetsparterna blir det uppenbarligen onödigt, särskilt om man lyckas åstadkomma en fördelning av uppgifterna som leder till samma kostnadsfördelning på ett enklare sätt.

I ett samarbete där alla parter sköter en eller flere uppgifter för gemensam räkning kan betalningsandelkalkylen i budget och bokslut med fördel sammanställas i en tablå för att få fram det sammanlagda utjämningsbehovet mellan parterna.

Avtalet ger i flere andra punkter utrymme för diskussion med parterna innan det är moget för godkännande.

Om samfälligheten tillsätter en direktion enligt avtalet behöver direktionen en instruktion som närmare reglerar dess verksamhet och uppgifter. I kyrkostyrelsens normalinstruktion anges de viktigaste uppgifterna på följande sätt:

- Planera och utveckla samarbetet inom prostriet
- Följa den allmänna utvecklingen inom verksamhetsområdet, hålla kontakt med avtalsförsamlingarna, stiftet, motsvarande arbete inom kyrkan och de inom området verksamma organisationerna för ifrågavarande sektor samt göra framställningar om utveckling av sektorn
- På begäran ge utlåtanden om sektorn

- Anställa och säga upp tjänsteinnehavare och anställda samt handha övriga personaladministrativa ärenden, om denna uppgift inte ålagts någon annan myndighet
  - Sörja för personalens fortbildning och utvecklingen av personalens yrkeskunskap i övrigt, även där samarbetsuppgifter sköts
  - Vid behov tillsätta kommittéer med uppgift att planera, utveckla och framlägga förslag till direktionen
- 

---

Mera detaljerade uppgifter finns i kyrkostyrelsens cirkulär nr 22/2005.

